



PHOTO A. PORTE

VIVRE

A

MOUTHIERS-SUR-BOËME

Le mot du Maire

Le budget primitif est voté depuis le 20 mars à l'unanimité. Il reprend les décisions du plan de gestion établi dès 1989 pour 6 ans, sans surprise, avec de simples adaptations mineures.

Notre situation budgétaire est toujours parfaitement saine et maîtrisée, ceci malgré des recettes très nettement inférieures à celles de la moyenne des communes de même importance (2904 F / Hab. au lieu de 3845 F / Hab. pour 91).

En particulier, l'analyse comparative nous apprend que le produit

des 4 taxes communales n'est que de 866 F / Hab. au lieu de 1630 F / Hab. !

Soit près de la moitié des recettes moyennes. Et, il y en a qui se plaignent !

De la même façon, les recettes procurées par les services (cantine, ordures ménagères...) ne sont que de 810 F / Hab. au lieu de 1198 F / Hab.

Imaginez un instant que nous ayons eu des velleités d'alignement, simplement sur la moyenne.

Rassurez-vous, ce n'est pas notre intention. Commune relativement pauvre, nous sommes organisés en conséquence et notre niveau de vie correspond à nos possibilités. Sans plus.

Malgré cela, notre budget de fonctionnement fait apparaître un excédent de 85 000 F (12,5 %). C'est ce que l'on appelle une épargne brute qui est réinvestie dans le budget d'investissement.

Cependant, cette analyse, outre notre situation très modeste nous a montré que l'écart allait en augmentant et que nous avions tendance à nous éloigner encore de cette moyenne.

Ceci, au risque dans quelques années de tourner au ralenti et de devoir un jour accélérer brusquement.

Nous avons donc décidé de stabiliser cette situation par une augmentation des taux de 0,9 % (en plus, de l'inflation de 3,1 % qui correspond au simple maintien au niveau de 1991).

D'autre part, nous avons décidé de répercuter en partie la hausse que nous subissons pour le traitement des ordures ménagères (cette hausse est de 27 %). Nous allons répercuter 15 %. Le volume de déchets augmente sans cesse. Il nous faut prendre nos responsabilités.

Ces deux décisions apporteront un supplément de recettes de 40 000 F environ sur un total de recettes de 7 661 000 soit 0,52 % du budget !

Vous le voyez, nous resterons encore et bien longtemps très en dessous de la moyenne.

Mais, comme disait un humoriste, c'est bien assez d'être pauvre ! Si en plus, il fallait se priver ! ■

Réunion du Conseil Municipal

du 7 février 92

Présents :

MM. GERMON - TAMAGNA - BOUREAU -
JOBIT - BREGEAS - DESVAGES -
M^{me} PORTE - MM. DEDIEU - GACHINOIS -
LATHIERE - BARBE - M^{me} MANANT -
VALLAT - DISCOUR - MM. BONNET -
THUILLIER

Absents excusés : Mme FORGERON qui a
donné procuration de vote à M. GERMON

Secrétaire de séance : M. DESVAGES.

1/ CENTRE COMMERCIAL - Supérette

Le Maire présente la fiche financière
concernant la construction de la supérette ainsi
que le financement envisagé.

Le Conseil accepte cette fiche financière
ainsi que le mode de financement envisagé.

Le Maire présente les différentes proposi-
tions de prêts reçus.

Le conseil :
- décide de contracter un prêt auprès de la
Caisse Régionale de Crédit Agricole de la
Charente d'un montant de 560 000,00 F (CINQ
CENT SOIXANTE MILLE FRANCS), aux
conditions suivantes :

- durée : 15 ans maximum
- taux fixe : 9,70 %
- échéances trimestrielles : 17 491,53 F
- versement au 30 mai 1992

- charge le Maire d'effectuer les démarches
nécessaires auprès de l'organisme prêteur ;

- autorise le Maire à signer toutes les pièces
se rapportant à cette affaire et notamment le
contrat de prêt à intervenir entre la commune
et la caisse de Crédit Agricole.

2/ QUESTIONS DIVERSES

Aménagement du bourg - Voie de contournement

Le Maire donne au Conseil le compte-
rendu de la réunion de la commission des
sites qui s'est tenue à la Préfecture de la
Charente le jeudi 6 février 92.

Benebnooma

Le Maire présente les vœux reçus de
l'Association "BENEENOOMA" (Burkina

Faso) ainsi que l'invitation de cette der-
nière à la cérémonie d'inauguration offi-
cielle de son centre de formation initiale et
permanente en milieu ouvert qui aura lieu
le 28 février prochain.

Le Conseil félicite M. Koudbi KOALA et
toute son équipe pour leur action et charge
B. GERMON et R. BRÉGEAS de leur
apporter toutes leurs amitiés.

Charte intercommunale

Le Maire donne le compte-rendu de la
réunion du Syndicat d'Études Boème-
Charraud (SEBC) du jeudi 6 février 1992.

Il a été proposé de mettre sur pied, avec
le centre d'apprentis de l'Oisellerie, une
formation "Espaces Verts-Environnement"
pour les jeunes que les communes partici-
pantes s'engageront à employer en qualité
de C.E.S. (Contrat Emploi Solidarité), à
savoir :

- pour La Couronne : 4 CES
- pour Mouthiers : 3 CES
- pour Roulet : 3 CES
- pour Nersac : 3 CES
- pour Vœuil et Giget : 2 CES

— Cette formation a débuté le 16 mars
1992 (lundis et mardis). Les jeunes rece-
vront un certificat de formation leur per-
mettant de suivre une qualification
complémentaire. —

Immeuble Feron

Le Maire rappelle au Conseil sa délibé-
ration du 10 janvier 92, proposant à
M. FERON la somme de 325 000 F pour
l'achat de son immeuble sis "place du
Champ de Foire".

Compte-tenu de la réponse faite par
M. FERON à cette offre de prix, le Conseil :
- propose la somme de 330 000 F à
M. FERON pour l'achat de son immeuble ;
- autorise le Maire à signer toutes les
pièces se rapportant à cette affaire au cas où
sa proposition serait retenue par le vendeur.

Indemnité logement instituteur

Le Maire présente le courrier émanant
de la Préfecture concernant l'indemnité de
logement due aux instituteurs non logés. Le
Conseil accepte cette proposition d'augmen-
tation de 7,4 % de l'indemnité logement due
aux instituteurs non logés, pour l'année 91,
portant cette indemnité annuelle à 9 942 F.

Indemnité gardiennage église

Le Maire présente le courrier émanant
de la Préfecture et concernant l'indemnité
due pour le gardiennage des églises com-
munes. Le Conseil accepte cette proposi-
tion d'augmentation de 2,5 % de
l'indemnité pour le gardiennage des églises
communales, pour l'année 1992, portant
cette indemnité annuelle à 624,60 F

Vente d'un préfabriqué

Le Conseil décide de vendre, pour la
somme de 2000 F le préfabriqué apparté-

nant à la commune, à M. CHATAIGNIER
Jean-Pierre, domicilié à Fouquebrune.

Achat ouvrage littéraire

Le Maire fait part de la proposition de
l'Association "RES UNIVERSIS" concernant
un ouvrage intitulé "Département de la
Charente" (248 F).

Le Conseil décide l'achat d'un exem-
plaire de cet ouvrage.

Source du Ponty

Le Maire donne lecture de l'arrêté pré-
fectoral déclarant d'utilité publique les tra-
vaux à réaliser par la commune de La
Couronne nécessaires à la dérivation par
pompage d'eaux souterraines du forage de
"la source du Ponty" situé sur la commune
de Mouthiers et à la création des péri-
mètres de protection autour de ce captage.

Office du Tourisme - Section Patrimoine

Le Maire donne au Conseil le compte-
rendu de la réunion du 29 janvier 92 qui
s'est tenue à Angoulême.

Lors de cette réunion, les communes
représentées ont manifesté leur intérêt
pour la signature d'un avenant à la conven-
tion déjà existante "VILLE D'ART ET
D'HISTOIRE" qui permettrait, en réunis-
sant les 14 communes du Syndicat Mixte
ainsi que les communes adhérentes de
devenir PAYS D'ART ET D'HISTOIRE.

Lors de cette réunion, a aussi été pré-
sentée une nouvelle restructuration de
l'Association Office du Tourisme-Syndicat
d'Initiative du Pays d'Angoulême qui per-
mettrait à une COMMISSION PATRI-
MOINE de gérer la convention VILLE ET
PAYS D'ART ET D'HISTOIRE.

Le Conseil :
- donne son accord pour la création du
PAYS D'ART ET D'HISTOIRE ;
- accepte de verser en tant que com-
mune hors du Syndicat Mixte une cotisa-
tion annuelle d'un montant de 1 Franc par
habitant.

Propriété forestière-Élections

Le Maire fait part de la circulaire pré-
fectorale portant sur l'élection, en 1993,
des administrateurs des centres régionaux
de la propriété forestière.

Il convient d'envisager la constitution
de la Commission Communale qui sera
chargée de l'établissement des listes élec-
torales. Conformément aux dispositions de
l'article R 221-8 du code forestier, cette
commission est composée : du maire,
Président, d'un membre désigné par le
Préfet, d'un membre désigné par le Conseil
Municipal.

Le Conseil :
- désigne son délégué : M. PLOQUIN
Gilles, propriétaire forestier ;
- propose à M. Le Préfet de la Charente :
M. DEXANT Alain, propriétaire forestier
M. MARTIN Pierre, propriétaire forestier
afin qu'il choisisse son propre délégué.

D.G.E. 2^{ème} part 1992

Le Maire rappelle au Conseil sa
demande de D.G.E. 2^{ème} part 1992 pour
l'aménagement d'une bibliothèque et d'une
crèche familiale dans les locaux de l'an-
cienne école maternelle.

Il informe le Conseil Municipal que le
projet crèche familiale ne peut bénéficier
de cette subvention. Il convient donc de
séparer ces deux dossiers et de ne présen-
ter, au titre de la D.G.E. 2^{ème} part, que le
dossier BIBLIOTHÈQUE.

Le Conseil :

- décide de représenter une demande de
D.G.E. concernant le dossier BIBLIO-
THÈQUE ;
- décide de présenter une demande de sub-
vention auprès du Conseil Général en ce qui
concerne le dossier CRÈCHE FAMILIALE.
- autorise le Maire à signer toutes les pièces
nécessaires relatives à ces deux dossiers.

Dératisation

Le Maire fait part au Conseil de la
présence de rats signalée en plusieurs
points de la commune et le conseil décide
de communiquer aux habitants de la
commune le nom des fournisseurs et de
proposer au Groupement de Défense
Sanitaire un encart publicitaire dans le
bulletin municipal.

(Voir adresse et tarifs page 7)

Opération Chèques Plein Air

Le Maire informe le Conseil de la
reconstruction de l'opération Chèques Plein
Air Contractualisés organisée par le
Secrétariat d'État à la Jeunesse et aux
Sports, pour l'année 92-93.

Le Conseil décide de renouveler cette
opération pour l'année 92-93.

MJC stage insertion

Le Conseil décide de verser au compte
de la MJC Jules Berry de Mouthiers un
acompte d'un montant de 100 000 F sur le
montant de la subvention 92 qui lui sera
allouée lors du vote du budget primitif, ceci
afin de permettre le fonctionnement du
stage d'insertion.

J.O. 92

Le Maire rappelle au conseil municipal
sa délibération du 10 janvier 92 chargeant
un habitant de MOUTHIERS de présenter
les salutations de la commune à la com-
mune et aux habitants de MOUTIERS en
Savoie.

Le Maire précise au Conseil que le mes-
sage d'amitié a été transmis et il lui pré-
sente le message retour envoyé par
M. NEZEREAU.

Remembrement de PLASSAC

Le Maire présente le plan concernant le
remembrement de PLASSAC avec exten-
sion sur la commune de MOUTHIERS et
notamment le plan des chemins ruraux
existants, les chemins ruraux à supprimer
et les chemins à créer.

Le Conseil :

- accepte la suppression du chemin
rural de "la meule" à "ROUFFIAC" jusqu'à
la limite des parcelles D 679 et D 676, mais
souhaite qu'une partie de chemin soit créée
le long de la parcelle D 676 entre les par-
celles D 679 et D 677 pour rejoindre le che-
min rural de "Chez Billoux" à "Gersac" ;
- accepte la modification de tracé de
chemin rural de "Chez Billoux" à "Gersac" :
partie allant du chemin rural de PLASSAC
à MOUTHIERS jusqu'à la limite des par-
celles D 676 et D 665 ;
- accepte la modification de tracé du
chemin rural

Dépenses de fonctionnement (Mouthiers parmi les communes de France)

Dépenses réelles de fonctionnement (DRF) - En francs par habitant

Strates de population	Dépenses de fonctionnement	Frais de personnel	TFSE(1)	Transferts versés (2)	Intérêts de la dette (3)
2000 à 4999	3201 / 2747	1200 / 947	446 / 570	654 / 545	456 / 423

Ratios de structure en % des dépenses réelles de fonctionnement (DRF) - Part des DRF consacrées aux

Strates de population	Frais de personnel	TFSE (1)	Transferts versés (2)	Intérêts (3)
2000 à 4999	37,5 % / 34,4 %	13,9 % / 20,70 %	20,4 % / 19,80 %	14,2 % / 15,40 %

Ratios de structure en % des recettes réelles de fonctionnement (RRF) - Part des DRF consacrées aux

Strates de population	Transferts reçus (2)	Dotations de l'Etat	Impôts directs (4)	Épargne brute (5)
2000 à 4999	31,2 % / 27,6 %	25,6 % / 34,4 %	50,8 % / 38 %	16,7 % / 5,4 %

Recettes réelles de fonctionnement (RRF) - En francs par habitant

Strates de population	Recettes de fonctionnement	Transferts reçus (1)	Dotations de l'Etat	Impôts directs (4)	Produit 4 taxes
2000 à 4999	3845 / 2304	1198 / 801	986 / 998	1955 / 1105	1630 / 866

— Le premier chiffre indique la moyenne nationale, le second chiffre (en gras) est celui de Mouthiers. —

(1) Travaux fournitures et services extérieurs

(2) Contingent, participations, allocations et subventions

(3) Intérêts de la dette inscrits au compte 67 de la section de fonctionnement

(4) Recettes du compte 77, comportant le produit des 4 taxes directes locales, les recettes des fonds de péréquation et de compensation de la taxe professionnelle et la subvention fiscale automatique.

(5) Différence entre les dépenses réelles de fonctionnement et les recettes réelles de fonctionnement.

MJC Infos

Le Samedi 14 Mars, l'Assemblée Générale de la MJC a réuni un public assez nombreux, la salle était presque pleine ! Quelques nouveaux membres sont entrés dans le conseil d'administration : le Jeune Guillaume BOUDIN et M^{me} QUIRAS Murielle et COUSIN Nicole.

Bienvenue à tous.

"Très peu de changements dans le bureau : Président : Gérard DISCOUR - Vice-Présidente : Maïté BONNET - Trésorière : Françoise BOUDIN - Trésorière adjointe : Nicole COUSIN - Secrétaire : Françoise VIGNAUD - Secrétaire adjointe : Éliette DEDIEU. Alain PORTE reste chargé des affaires culturelles.

Le Conseil d'Administration forme une équipe dynamique dont les priorités cette année seront particulièrement : la création d'une crèche familiale pour la petite enfance, une réflexion sur l'organisation du centre de loisirs dont le succès est grandissant (80 inscrits) et une préoccupation toute particulière pour les jeunes de 15 à 25 ans au niveau des loisirs et de la culture.

Un rapport a été fait par les responsables montrant ainsi le dynamisme de la plupart des activités de la MJC.

Quelques nouvelles de certaines :

• **LE CYCLOTOURISME** : dernièrement, il a participé activement à l'organisation de la "4^{ème} boucle de la Boème" avec l'aide également des "sentiers de Boème". Cette activité dépasse largement le cadre de la commune de Mouthiers.



Ce fut un gros travail mais une réussite tout à fait extraordinaire : il suffirait de voir l'ambiance exceptionnelle et étonnante qui régnait dans notre commune ce week-end du 7 et 8 mars...

A signaler la création à partir du mois d'Avril d'un 3^{ème} circuit d'une vingtaine de kilomètres et à rappeler la sortie annuelle "cyclo pour tous" : le dimanche 26 avril : départ de la maison pour tous à 9h - retour à la maison pour tous et apéritif de remise en forme !

• **LE TENNIS DE TABLE** est en pleine progression : 31 licenciés, 5 équipes dont une monte cette année en D1.

L'ambition du Club est de mettre 7 équipes sur pied. Il faudra doter le tennis de table, d'une table d'arbitrage, obligatoire, quand on a une équipe en D1 !...

Sous l'impulsion de Jean VANDEN-BUSSCHE le tennis de table est une activité particulièrement dynamique. Il existe au club un esprit d'équipe peu ordinaire créé par le responsable qui sait donner beaucoup de lui-même avec constance et passion.

• **LA CHORALE** a eu une saison très active. Elle prépare maintenant son voyage en Angleterre chez ses amis de Tottington (Bury). Au programme : des concerts dans l'église et à l'hôtel de ville et aussi des visites touristiques : Yorkshire, Liverpool, Manchester, etc...

• **LE CLUB PHOTO "LABO M"** prépare pour la fin de l'année une exposition dont le thème sera "l'eau". Une rencontre avec le photo club de Taponnat pourrait avoir lieu les 16 et 17 mai.

• **LA GV (GYMNASTIQUE VOLONTAIRE)** regroupe une équipe de 21 personnes : les cours apportent du bien-être dans la bonne humeur et l'amitié. Catherine BOYÉ assure seule bénévolement les cours, ce qui est un travail assez lourd. Les bénévoles volontaires pour aider Catherine seront les bienvenus (la formation des moniteurs de GV est prise en charge par la MJC).

• **LA GRS (GYMNASTIQUE RYTHMIQUE SPORTIVE)** très attrayante fonctionne aussi à l'école dans le cadre des contrats CATE sous la responsabilité d'Élisabeth LEBECQUE. La GRS se produira le dernier samedi du mois de mai à la fête omnisports.

• **L'ACTIVITÉ PATRIMOINE** : 20 membres

Cette année : des jeux, des rencontres, des sorties dans un esprit convivial très agréable.

Son ambition : se pencher sur des réalisations.

Une urgence : les lavoirs de notre village tant admirés par des gens de passage et auxquels nous tenons beaucoup.

• **LE CENTRE DE FORMATION**

Stages en 1992 :

— 2 stages CFI (Crédit Formation Individuelisé) pour les 16 à 26 ans.

Déc. 91 à Août 92 : 30 stagiaires

— Action Orientation alternance chômeurs longue durée (+ 26 ans)

Avril à Juillet 92 : 15 stagiaires

— Module ressources à destination de RMistes

Avril à Septembre : 2 X 8 stagiaires

— Formation fillières bois

Mars à Mai : 10 stagiaires

— Module remise à niveau

Mai à Septembre : 15 stagiaires

— CES (Contrats Emplois-Solidarité) suivie sur un an de 10 contrats CES : remise à niveau et stages en entreprise.

Cyclotourisme

SORTIES D'AVRIL / MAI

• **Le 12 avril**

à 8h : Randonnée des Petits Pois : A.L. Balzac

à 8h 30 :

50 km : Roulet, Châteauneuf, St-Simeux, Nersac, Trois-Palis, St-Michel, Mouthiers.

30 km : Sép. St-Simeux, Sireuil, Roulet, Mouthiers

• **Le 19 avril à 8h 30 :**

60 km : Dignac, Rougnac, Charras (D93), Combières (D25), La Rochebeaucourt, Mouthiers.

50 km : Sép. Charras, Villebois-Lavalette, Mouthiers.

• **Le 26 avril : VÉLO POUR TOUS**

1^{er} groupe à 8h 30 :

70 km : Villebois, Fonsenac, Juillaguet, Fouquebrune, Clouais, Dignac-Torsac, Vœuil, La Couronne, Mouthiers (route basse)

2^{ème} groupe à 8h 30 :

40 km : Le Pont des Temples, La Mercerie, Torsac, Vœuil, La Couronne, Mouthiers (route basse)

3^{ème} groupe à 8h :

25 km : Roulet, Carrefour de Sireuil, Nersac, Pont Breton, La Couronne, Mouthiers (route basse)

• **Le 29 avril à 8h :**

60 km : Roulet, Sireuil, Vibrac, Jarnac, Segonzac, Châteauneuf, Mouthiers

50 km : Sép. Jarnac, Châteauneuf, Mouthiers

30 km : Roulet, Châteauneuf, Nersac, Mouthiers

• **Le 3 Mai à 8h :**

78 km : Blanzac, Deviat, Chalais, Montmoreau, Mouthiers

50 km : Sép. Deviat, Montmoreau, Mouthiers

28 km : Blanzac aller et retour.

La Croix-Rouge aux Jeux Olympiques d'Albertville

Samedi 11 avril 1992 à 21 heures

Salle Polyvalente de Mouthiers

Présentation de diapositives, de vidéo par M^{me} BUSCAIL Sylvie et M. NEZEREAU François

COLLECTE DES MONSTRES MÉNAGERS ET DES VIEILLES FERRAILLES

Judi 9 Avril

Place de la Gare

EXPOSITION

du 4 au 19 avril

"CHARENTE-NATURE"

CINEMA à 20h 45

Judi 23 Avril

TITRE NON COMMUNIQUE

THÉÂTRE à la MJC "RAPSODY. BETON"

par le théâtre du Cœur Vert

Samedi 16 Mai 92

à 20h 45

SC Mouthiers "Les Échos" (Photo G. DISCOUR)



L'équipe Pupille qualifiée pour la finale en coupe du district.

Le Centre de Loisirs

Mercredi 1 avril : Poisson d'Avril - Sortie de 10h à 18h 30

Mercredi 8 avril : Pâtisserie - Piscine

Mercredi 15 avril : Fabrication d'œufs de Pâques - Grand jeu

• **Au programme de la semaine :**

- préparation de costumes, - danse,
- construction d'instruments typiques, - repas à thème,
- grands jeux de découverte des pays, - construction d'une mascotte,
- poney, - le 27 avril, journée à la mer (s'inscrire avant le 15 avril)

Renseignements et inscriptions : MJC Jules Berry

3, place de la Gare - 16440 MOUTHIER

Tél. 45 67 84 38

• **Thème des deux semaines de vacances :**

"Voyage autour du Monde"

En vue du grand "Carnaval Mosaïque" d'Angoulême prévu le 10 juillet en collaboration avec la M.P.P. et le comité de jumelage nous allons découvrir = pays (Espagne, Amérique, Afrique, Angleterre, Russie) et préparer ce défilé costumé.

FOURNITURES CERCUEILS
TRANSPORTS TOUTES DISTANCES
TOUTES FORMALITES ADMINISTRATIVES

JOBIT J.-P.

Pompes funèbres - Articles funéraires

LA COURONNE Tél. 45 67 49 21

Garage **MANON Christian**
AGENT RENAULT

La Croix Ronde - 16440 Mouthiers sur Boème

☎ **45 67 92 02**

- Réparation toutes marques
- Prêt de véhicule pour toute intervention importante.

PiCetPAC

mon nouveau marché

Rue de l'Église
MOUTHIERS Tél. : 45 67 85 67

RADIO - TÉLÉVISION
ÉLECTRO-MÉNAGER
ÉLECTRICITÉ - DÉPANNAGES

J.-P. MANANT

16440 Mouthiers-sur-Boème
Tél. : 45 67 92 44

TOUS MATÉRIAUX DE CONSTRUCTION

FER - BOIS - PVC - ISOLATION
DALLAGE CARRELAGE - COUVERTURE
MENUISERIE PVC & BOIS - ESCALIERS
— DEVIS GRATUIT —

Sari RICHON-DELAUNAY
ZE Les Rentes
LIVRAISON 16440 MOUTHIERS

Tél. 45 67 85 06



CECILE FORGERON

TOUTES ASSURANCES

Grand-Rue
16440 MOUTHIERS-SUR-BOÈME

Tél. : 45 67 82 85

Entreprise S. SIMÉONI

Maçonnerie - Couverture
Carrelage
Neuf et Rénovation
Plans - Devis

Le Brisset . 16440 Mouthiers
Tél. 45.67.92.26

Dans votre commune

Chaussures

DEDIEU

ACHETEZ A MOUTHIERS
Choix, prix et qualité

Tél. : 45 67 92 06

PLATRERIE - CLOISON SÈCHE
ISOLATION - PLAFONDS SUSPENDUS

GENDRON Dominique

Les Agriens
16440 MOUTHIERS Tél. 45 67 88 03

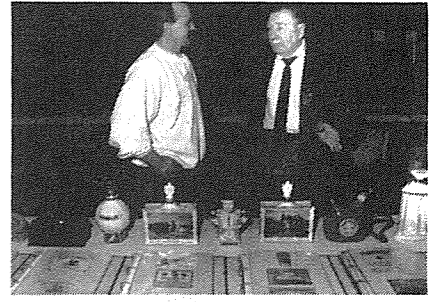
A.D.M.R.

L'Association d'Aide à Domicile en Milieu Rural de Mouthiers, Claix, Plassac, Vœuil et Voulgézac a l'honneur de vous inviter à son Assemblée Générale qui aura lieu le vendredi 10 avril prochain à 21 h à la Maison pour Tous de Mouthiers.

Au cours de cette soirée, nous vous présenterons les différentes activités de nos services : aide aux familles et maintien à domicile des personnes âgées.

Peut-être aurez-vous besoin dans l'avenir de l'ADMR pour vos parents, vos grands-parents ou pour vous-même. Nous sommes une équipe de bénévoles prête à vous conseiller et à vous aider avec du personnel qualifié. L'Assemblée Générale est une façon de vous faire mieux connaître notre association.

Si vous désirez mieux vous intégrer à la vie de votre commune, nous recherchons des bénévoles pour la préparation de nos fêtes et tout au long de l'année pour les tâches administratives. Venez nous rejoindre, nous avons besoin de vous.



Exposition de collections

Publicité

Les commerçants, artisans désirant faire paraître un pavé publicitaire dans le bulletin municipal peuvent s'adresser à la Mairie de Mouthiers.

Dimanche 5 Avril à Mouthiers
du Grand Frisson avec les FADAS

"cane de voitures assurée" organisé par le Comité des Fêtes




DÉRATISATION - Société HYPEC

Pascal BRIGAUD - Technicien

Tarifs :- 272,06 F par exploitation agricole (TTC)

- 95, 22 F par maison individuelle (TTC)

Permanence le lundi matin de 8h 30 à 12h

La Tourette - 16400 LA COURONNE

Tél. 45 61 73 05 - Télécopie 45 61 66 46

Résultats élections régionales

	Bureau 1 École	Bureau 2 Mairie	Total MOUTHIERS	Pourcentages
Inscrits	834	779	1613	
Votants	553	501	1054	65,34 % (des inscrits)
Blancs	35	10	45)	
Nuls	4	30	34)	7,49 % (des votants)
Exprimés	514	641	975	
UPF	126	141	267	27,38 %
Verts	169	140	309	31,69 %
FN	62	52	114	11,69 %
PC	27	18	45	4,62 %
Lutte ouvrière	18	14	32	3,28 %
PS	48	35	83	8,51 %
Génération écologie	37	28	65	6,67 %
Action socialiste	11	18	29	2,98 %
Dévelop. économique	16	15	31	3,18 %

CALENDRIER des FETES

AVRIL

- Dim. 5** Repas de la Chasse de Plassac à Mouthiers Stocks-Car (Comité des Fêtes)
- Vend. 10** Assemblée Générale ADMR
- Jeud. 16** Solrée Œnologie MJC
- Jeud. 23** Ciné MJC
- Dim. 26** Cyclo-Tourisme pour tous

M A I

- Dim. 3** Portes Ouvertes du 3^{ème} âge

- Dim. 10** Football coupe des jeunes
- Sam. 16** "Rapsody beton" Théâtre du Cœur Vert
- Dim. 17** Randonnée pédestre et VTT (Sentiers de Boême) Coupe Football des donneurs de sang
- Mar. 19** Chantécole
- Sam. 23** Concert aux chandelles à l'église
- Sam. 23** Fête des Scouts
- Dim. 24** Fête des Scouts
- Jeud. 28** 1^{ère} communion
- Sam. 30** Fête Multi-sports Portes Ouvertes Club Informatique

Les Mots Croisés de J.P.B. — Problème N° 3

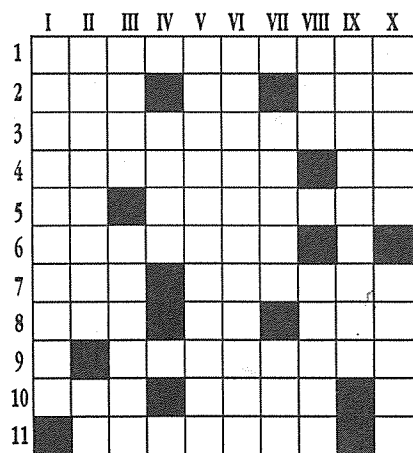
HORIZONTALLEMENT :

- 1- En faîte, travailler pour la couverture.
- 2- Prononcé à la Mairie. Près de Dijon. A succédé à la S.D.N.
- 3- Peut se trouver sur le chemin pas sur l'autoroute
- 4- Danse hongroise. Compagnie aérienne
- 5- Préposition. Complément
- 6- C'est un franc
- 7- Mer anglaise. Terme de golf.
- 8- Leppa. Pronom. Désert de pierres
- 9- Elles s'occupent des fonds de tiroirs
- 10- A fait la première transat. Jeune cerf ou pauvre bougre
- 11- Origines

VERTICALEMENT :

- I- C'est la terre promise !
- II- Ses nombreux exploits ne marqueront pas l'Histoire. Tête d'ogive
- III- Opéra italien
- IV- Affluent de l'Isère

- V- Court dans les bois ou arrache les clous
- VI- Peuvent se classer avec les mules
- VII- Fait la corbeille. Des siècles et des siècles
- VIII- Presque tout. Serrées
- IX- Ne se sont vraiment pas arrangées
- X- Économiste français. Préhellénique



SOLUTION DU PROBLEME N° 2

HORIZONTALLEMENT

- 1- ENCOURAGE
- 2- VAL - NEVES
- 3- ATELIERS
- 4- PU - IL - ITA
- 5- OR - RAFLER
- 6- RARETE - SC
- 7- ALE - EUE
- 8 - TIR - RICHE
- 9- IS - RALLIE
- 10- OTHELLO
- 11- NEIGEUSES

VERTICALEMENT

- I- EVAPORATION
- II- NATURALISTE
- III- CLE - RER - HI
- IV- LIRE - REG
- V- UNILATERALE
- VI- REE - FEULLU
- VII- AVRIL - ECLOS
- VIII- GESTES - HI
- IX- ES - ARCHEENS



Ouverture de la pêche

Solution dans le prochain numéro

*Le prochain
bulletin*

Il paraîtra début Juin. Les articles et annonces des associations et particuliers devront être déposés à la mairie avant le 20 avril. Rappelons que les annonces concernant les activités prévues jusqu'au 10 de mois suivant (jusqu'au 10 Janvier pour le n° de décembre par exemple). On évite ainsi les problèmes dus à d'éventuels retards de parution.