

Mouthiers sur Boëme

Vivre à

SOMMAIRE

Le Conseil Municipal du 26 mars.....	p 2
Budget annuel	p 3
Le nouveau Conseil Général	p 3
Attention conteneurs à verre.....	p 3
Rencontre avec Patrice ARTAUD	p4
Les activités commerciales et arti- sanales dans la commune.	p5 à 8
Retour vers le carnaval	p9
MJC	p 9
SCM	p10
Sentiers de la Boëme.....	p 11
Randonnées	p 11
Etat Civil	p 12
Agenda de mai-juin.....	p 12
Médecins de garde	p 12

Bulletin
d'Information Locale
édité sous la responsabilité
du Conseil Municipal
de Mouthiers sur Boëme

N° 233
MAI
2004



Photo Alain PORTE

POUR LE TRANSPORT DES PERSONNES ISOLÉES OU HANDICAPÉES

Le centre social intercommunal a créé une nouvelle commission de réflexion « SOLIDARITE VOISINAGE » qui travaille depuis quelques semaines sur plusieurs thèmes, notamment celui du transport des personnes isolées ou handicapées.

Une première solution va être mise en place à compter du 1er juin pour les habitants du territoire intercommunal à mobilité réduite..

Un partenariat est mis en place avec l'association « AAHPA » (handibus).

Le coût du service pour la mise à disposition d'un véhicule avec chauffeur du lundi au vendredi de 7 H 30 à 18 H 30 est de 45 000 € répartis entre les divers partenaires :

- 7 000 € pour chacune des communautés de communes CHARENTE BOEME CHARRAUD, BRACONNE CHARENTE. Le conseil général de la Charente apportera 7 000 € et l'association association AAHPA 24 000 €

Ce service est ouvert à divers publics :

- personnes de plus de 70 ans à mobilité réduite
- personnes dont le handicap reconnu par la COTOREP rend difficile les déplacements
- personnes se déplaçant difficilement à titre provisoire ou de manière durable.

Fonctionnement du service :

Il convient d'appeler l'association 48 heures à l'avance en précisant les besoins.

Tel : 05 45 95 74 22

Coût du service pour les monastériens :

Destination :

- territoire intercommunal et commune limitrophe cités ci-dessous :

ROULLET ST ESTEPHE, SIREUIL, TROIS PALIS, VOEUIL, LA COURONNE.

Tarif forfaitaire :

ALLER SIMPLE 2,90 €

ALLER RETOUR 4,35 €

- territoires COMAGA et communauté de communes BRACONNE CHARENTE :

ALLER SIMPLE 4,35 €

ALLER RETOUR 8,70 €

Autres territoires :

Tarif compteur kilométrique :

0,67 € du kilomètre

La commission va bien sûr continuer sa réflexion en concertation avec les habitants afin de bien cerner les besoins pour tenter d'y apporter les meilleurs solutions.

Le maire
Cécile FORGERON

Comptes Administratifs 2003

Madame VALLAT, doyenne de l'assemblée, soumet au vote du Conseil Municipal les comptes administratifs suivants présentés par Madame le Maire :

Commune	
Dépenses de fonctionnement :	1 142 331,78
Recettes de fonctionnement :	1 484 072,52
Dépenses d'investissement :	417 525,64
Recettes d'investissement :	167 239,27
Résultat/solde :	
Fonctionnement :	+ 342 444,44
Investissement :	- 250 286,37
Restes à réaliser :	
Dépenses fonctionnement :	0,00
Dépenses d'investissement :	132 597,00
Recettes fonctionnement :	0,00
Recettes investissement :	163 718,00

Assainissement

Dépenses de fonctionnement :	21 050,77
Dépenses d'investissement :	15 812,29
Recettes de fonctionnement :	63 703,88
Recettes d'investissement :	27 161,29
Restes à réaliser dépenses d'investissement :	50 927,00

Régie de Transport

Dépenses de fonctionnement :	6 963,62
Recettes de fonctionnement :	7 489,60
Dépenses d'investissement :	841,29
Résultat reporté dépenses investissement :	- 6 093,34
Recettes d'investissement :	0,00

Remplacement de Monsieur BOUREAU au bureau de l'Association Foncière

Suite à la démission de Monsieur BOUREAU de son poste de conseiller municipal et d'adjoint, le Conseil Municipal a décidé de lui retirer sa désignation au sein du bureau de l'Association Foncière de Mouthiers.

Afin de pourvoir à son remplacement, le Conseil Municipal désigne Monsieur Yves POIRIER domicilié à Mouthiers, propriétaire de terres remembrées.

Vitraux de l'église

Suite au courrier de la Direction Régionale des Affaires Culturelles susceptible d'apporter une aide financière aux travaux de restauration de 2 vitraux de l'église, le Conseil Municipal confirme sa délibération du 13 février 2004 et décide de faire exécuter les travaux s'élevant à la somme de 7023,19 € TTC. La DRAC pourrait subventionner la Commune à hauteur de 50% des travaux hors taxes et le département à hauteur de 31 % des travaux hors taxes.

Signalisation Rue des Lavoirs

Suite aux travaux d'aménagement du bourg, il s'avère nécessaire de mettre en place une signalisation par panneaux relative au « dos d'âne » créé Rue des Lavoirs.

Budgets Primitifs 2004

Le Conseil Municipal vote à l'unanimité des membres présents les Budgets Primitifs suivants :

Commune	
Dépenses de fonctionnement :	1 506 264,77
Recettes de fonctionnement :	1 506 264,77
Dépenses d'investissement :	937 314,99
Recettes d'investissement :	937 314,99

Assainissement

Dépenses de fonctionnement :	79 658,10
Recettes de fonctionnement :	79 658,10
Dépenses d'investissement :	90 220,10
Recettes d'investissement :	90 220,10

Régie de Transport

Dépenses de fonctionnement :	14 534,63
Recettes de fonctionnement :	14 534,63
Dépenses d'investissement :	6 934,63
Recettes d'investissement :	6 934,63

Le Conseil Municipal décide de commander les panneaux nécessaires pour la somme de 886,16 € TTC.

Eaux pluviales à Gersac

Lors de sa réunion du 13 février le Conseil Municipal avait décidé de faire procéder à une hydrogéologie à Gersac pour le problème d'écoulement des eaux pluviales et demandé à la DDE que la maîtrise d'ouvrage pour cette étude soit assurée par ses soins dans le cadre de l'ATESAT (aide technique aux communes). Suite au refus de la DDE, le Conseil Municipal maintient sa décision et charge Mme le Maire de reprendre contact avec la DDE.

Parking poids-lourds zone d'emploi

L'aménagement d'un parking poids-lourds par l'entreprise Lippi nécessite une modification du Plan d'Occupation des Sols voire une révision complète et la transformation du POS en PLU (Plan Local d'Urbanisme). Le Conseil Municipal attend l'avis de la DDE pour suite à donner à ce dossier.

LE BUDGET VOTÉ UNE FOIS PAR AN

La vie financière et comptable d'une commune ne ressemble pas tout à fait à celle d'une entreprise ou à celle d'une famille. Le premier acte financier a lieu au 1er trimestre : le conseil doit voter le budget avant le 31 mars. Il faudrait dire les budgets puisque le fonctionnement et l'investissement sont présentés de façon séparée. Ainsi la charge de la dette est répartie entre les deux, les intérêts en fonctionnement, le capital en investissement. Une séparation quasiment effacée par l'obligation de « bonne gestion »

qui fait que si le budget de fonctionnement équilibre ses dépenses par les recettes des impôts locaux, celui d'investissement l'équilibre par l'emprunt et par un prélèvement... sur le budget de fonctionnement, le fameux autofinancement !

Par ailleurs, s'il est possible de voter en cours d'année des « décisions modificatives » sur les budgets, celles-ci concernent des adaptations mineures. En aucun cas une commune ne peut modifier la fiscalité en cours d'année, à la hausse, ou à la baisse.. !



DU BON USAGE DES CONTENEURS À VERRE

Le tri et le recyclage du verre donnent de bons résultats en Charente : plus de 7 100 tonnes en 2003, soit l'équivalent de 30 kg de verre par habitant sont apportés dans les conteneurs du SVDM. L'avantage de l'emballage de verre est qu'il peut être recyclé à l'infini. Et comme les industriels ont fait quelques progrès dans l'allègement en poids de ces emballages de verre, cela facilite leur manipulation par les consommateurs.

Reste que, dans notre commune certains problèmes subsistent notamment autour des conteneurs.

Il en va ainsi pour des cartons, qui ayant servi au transport des emballages verre, sont abandonnés sur place, près du conteneur, alors que leur place serait en

déchetterie ou dans le sac jaune. Parfois ces cartons servent de poubelles supplémentaires pour les capsules et les bouchons alors qu'il existe des petites poubelles, régulièrement vidées par les employés municipaux.

Il y a plus grave avec les bris de verre qui sont laissés à proximité des conteneurs. Que les auteurs négligents de cette casse pensent que des enfants (les leurs, ceux des autres,) peuvent se blesser.

ATTENTION

La collecte des sacs jaunes du jeudi 20 mai (ascension) est reportée au samedi 22 mai

VIE INTERCOMMUNALE

Après les dernières élections cantonales, le Conseil général de La Charente a été considérablement modifié.

L'assemblée départementale est désormais présidée par Michel BOUTANT

Son 1er vice président est Philippe LAVAUD qui préside la commission des FINANCES, de la COHESION TERRITORIALE et des SERVICES PUBLICS

La commission de la SOLIDARITE ENFANCE, FAMILLE ET INSERTION est présidée par Mme Jeanine GUINANDIE ;

celle de L'EDUCATION, DE LA JEUNESSE ET DES INNOVATIONS par M. Jean-Pierre DENIEUL

La commission de L'ECONOMIE, regroupe également la PRODUCTION AGRICOLE et le TOURISME. Elle est présidée Mme Jeanne FILLOUX

M. François LUCAS, conseiller général du canton de Blanzac, siège dans cette commission

M. le Dr Patrick FONTANAUD préside la commission de L'ENVIRONNEMENT et du DEVELOPPEMENT DURABLE ;

M. Abel MIGNE aura en charge la commission des INFRASTRUCTURES et de LA MOBILITE.

Le SPORT, la CULTURE, la VIE ASSOCIATIVE et les LOISIRS sont réunis avec l'ANIMATION DES TERRITOIRES dans la commission présidé par M. Franck BONNET.

La SOLIDARITE, PERSONNES AGEES ET PERSONNES HANDICAPEES aura pour Président M. Jean-Marie JUDGE.

Tous les élus (35) sont membres de la commission permanente.

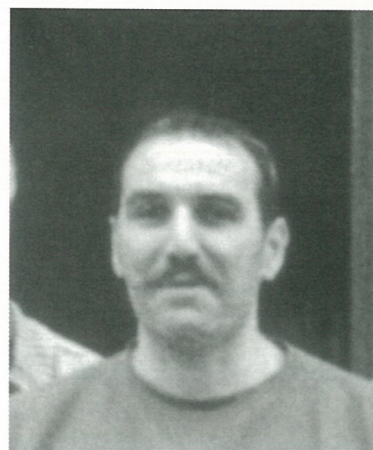
RENCONTRE AVEC PATRICE ARTAUD

Cela fera bientôt 4 ans que Patrice ARTAUD, l'un des deux boulangers de notre commune, a pris la suite de Monsieur et Madame PORTEAU. Il est également devenu le premier président de l'association des Commerçants et Artisans de Mouthiers (voir pages suivantes). Rien ne prédestinait ce ruppicaldien (originaire de La ROCHEFOUCAULD) à devenir boulanger. Mais l'hypothèse d'un changement complet d'activités professionnelles s'est posée à lui au moment où il franchissait la quarantaine. De directeur d'usine dans le secteur de la plasturgie, il va rechercher une affaire dans l'un des métiers de bouche.

Après avoir envisagé de tenir un restaurant-grill, il va endosser la tenue de boulanger pâtissier, non sans être repassé par la case formation, CAP et BEP à l'appui. S'implanter à MOUTHIERES sera ensuite le choix de la proximité pour ses enfants. Le reste du début de l'aventure artisanale et commerciale est affaire de conviction auprès des banques. Aujourd'hui, son entreprise artisanale salarie trois personnes à temps plein auxquelles s'ajoute Marie, celle que Patrice Artaud nomme affectueusement « son associée. Membre du réseau bannette, le premier à avoir utilisé la publicité télévisée pour se différencier du commun des autres boulangers, la boulangerie monastérienne est en liaison directe avec un minotier de Corrèze. La farine est toujours livrée en sac de 50 kg. Mais le travail de boulanger a évolué et il n'est pas besoin d'être haltérophile même s'il faut toujours quitter son lit deux heures après minuit pour préparer ce qui fera le délice des clients. Ainsi pour satisfaire une clientèle qui se partage à égalité entre achats en tournée et achats au magasin, Patrice ARTAUD sait s'adapter aux nouveaux goûts, aussi bien pour les pains que pour la pâtisserie. Pour cette dernière c'est bien évidemment pour les repas du week-end que les clients de Patrice ARTAUD sont les plus actifs et les plus curieux. Curiosité satisfaite quand, au moment de Pâques, apparaissent les cornuelles, accompagnées des « pines de barbezieux », deux

gâteaux dont les formes représentent symboliquement les genres sexuels de l'humanité. Pour le reste de l'année, les pâtisseries maisons s'adaptent aux différentes saisons avec une constante qui s'est imposée au fil du temps : la légèreté. Ainsi les tartes aux fruits sont désormais en concurrence avec les mousses des bavarois, renvoyant au passé les gâteaux et les crèmes au beurre.

Quand ses activités au fournil et au magasin lui laissent du temps Patrice ARTAUD en consacre une



grande partie à l'association des artisans et commerçants de Mouthiers. Créée en 2003, l'association qu'il préside, a organisé la manifestation des « automnales » qui a réuni une soixantaine de

stands. Mais la première manifestation monastérienne qui a marqué la nouvelle association de socioprofessionnels, c'est bien le concours des maisons illuminées avec sa centaine de participants. Dès cette première année, ce qui avait été un succès à Puymoyen et dans quelques autres communes charentaises, a vu concourir de nombreux habitants.

Selon Patrice ARTAUD, c'est notamment la qualité des lots offerts par les artisans et les commerçants qui a favorisé cette large participation. La remise des récompenses à l'intérieur même du château de la Rochandry a permis aux familles lauréates du concours de découvrir ce magnifique bâtiment. Elles auront une nouvelle occasion en juin de découvrir les extérieurs.

En effet, l'association y organisera une journée « country ».

Au programme de cette manifestation à qui les organisateurs souhaitent donner une tonalité familiale, sont prévus, un repas chili con carne, des promenades en clèches et dans de « belles américaines ». Elle sera animée par un orchestre country qui fera danser. Monsieur le Président espère ainsi continuer dans cette dynamique positive, à l'exemple de la soirée choucroute qui, prévue pour cent cinquante personnes en avait attiré 450. Pour 2004, l'association et son président souhaitent maintenir un rythme de trois animations par an. Une réponse optimiste à tous ceux qui pensent que la vie associative et le bénévolat, ce n'est pas du gâteau !

L'ARTISAN ET LE COMMERCE DANS LE DYNAMISME LOCAL

Après différents cahiers spéciaux du bulletin communal consacrés notamment à la nouvelle mairie, au rond-point du peuplier major, ou à ce bulletin lors de son 200ème numéro, nous avons choisi de mettre sous les projecteurs, celles et ceux qui, dans leurs activités commerciales et artisanales, participent à la qualité de vie, donc contribuent à ce que tous vivent bien à Mouthiers. Ce numéro du bulletin municipal vous invite donc à mieux les connaître pour mieux faire appel à leurs services.

Le dernier recensement général de population réalisé en 1999 nous indiquait que 3/4 des monastériens en activité quittaient chaque jour la commune pour accomplir leur travail. A contrario, il nous indiquait également qu'un quart d'entre nous travaillait dans la commune.

A côté de l'activité agricole (une quinzaine d'exploitations) de l'industrie (aujourd'hui représentée par le groupe LIPPI), de l'emploi public (mairie, Foyer, écoles, poste), l'activité économique dans notre commune est assurée par plusieurs dizaines d'entreprises artisanales ou/et commerciales.

C'est à elles que nous consacrons ce cahier central. Elles sont pour la plupart installées à Mouthiers depuis longtemps. Certaines ont pignon, ou plus exactement vitrine sur l'une de nos rues. Certaines sont moins connues parce que moins visibles. Dans chacune d'entre elles, des professionnels motivés mettent leurs talents à disposition des consommateurs de la commune et des environs.

Certains d'entre eux ont pris l'initiative de se rassembler au sein d'une association pour prendre part dans l'animation communale affichant, à côté des associations socioculturelles et sportives, un nouveau registre d'animation.

Cette association qui vous est présentée en page 8, est présidée par Patrice ARTAUD ; il est l'invité de la page rencontre.

Avec la création de la communauté de communes, l'exercice de la compétence « soutien au développement économique » a été transférée vers l'intercommunalité.

Mais avant ce changement important, Mouthiers, à l'initiative de la municipalité présidée par Bernard GERMON, avait mis des réalisations importantes à son actif : construction des bâtiments-relais commerciaux de la place du champ de foire, création de la zone d'emploi des Rentes. C'est dans cette zone que la communauté de communes a récemment fait réaliser la bâche à incendie nécessaire à la sécurité des activités industrielles et artisanales de cette zone, (coût : 33 000 €).

C'est également à la communauté que revient la réalisation de nouvelles voiries et l'entretien de celle existante, avec le souci de rendre accessible nos villages et nos entreprises.

En matière fiscale, la communauté de communes CHARENTE-BOEME-CHARRAUD a choisi, en accord avec l'ensemble des conseils municipaux, d'être seule à percevoir la taxe professionnelle. Elle en reverse une partie aux communes selon la situation de l'année 2002. Son taux moyen qui sera unifié en 2012, est de 10,24 % pour 2004 (à comparer à + de 16 % dans l'agglomération).

Ainsi se dresse une partie du panorama économique de notre commune. Il convient de le compléter avec la présentation de ces acteurs du dynamisme monastérien, les commerçants et les artisans de la commune.

La présentation sommaire de leurs activités doit dépendant vous permettre de mesurer l'étendue de la palette de talents disponibles.

A chacun(e) d'en profiter.

L'équipe municipale

DES COMPÉTENCES PROFESSIONNELLES À VOTRE SERVICE, À MOUTHIER

ALIMENTATION - RESTAURANT

BOULANGERIE BANNETTE

ARTAUD Patrice
8 rue de l'Eglise
05 45 67 98 29

BOULANGERIE

LAIR Didier
6 rue de l'Eglise
05 45 67 92 48

MAURICE Régis Boucher Traiteur

Place Petite Rosselle
05 45 67 92 51

SPAR

MAYER Pierre
Place de la Petite Rosselle
05 45 67 85 67

LALANNE Vincent
Alimentation ambulante
110 lotissement La Chauveterie
05 45 67 88 06

Le Saint-Christophe

Restaurant Bar
COSSET Michel
Place de la Gare
05 45 67 94 24

Café de la Boème

GONCALVES José
30 rue de la Boème
05 45 67 95 17

GROLLEAU David et Bernard

Vente directe de vin
Gersac
05 45 67 20 32

GROS Serge Vente volailles

Le Grand Poineau
05 45 67 92 05

MORILLON Jean-Claude

Boucher Charcutier
12 rue de la Boème
05 45 67 84 93

BÂTIMENT - TRAVAUX (intérieurs - extérieurs)

ARRENOUS Thierry

Menuisier
ZE Les Rentes
05 45 67 28 59

BENOIT Alain Electricien

Lotissement La Croix Guillaud
05 45 67 95 37

BERTRAND Franck Plâtrier

Chemin du Taillandier
05 45 67 95 92

CARTERET Michel Maçon

Le Châtaignier
05 45 67 83 99

CHAUVIN Jérôme Electricien

Chez les Rois
05 45 67 78 48

ASC COUTANCEAU

Matériel location
ZE Les Rentes
05 45 61 08 38

GENDRON Dominique Plâtrier Plaquiste

Chemin des Agriers
05 45 67 95 17

MESLIER Stéphane Electricien

Le Rosier
05 45 61 06 03

NAUDON Patrick

Maçon Couvreur Zingueur
Le Petit Poineau
05 45 67 95 47

NICOLEAU Jean-Christophe Pose de cuisines

Chemin des Marzauds
05 45 67 79 10

SAUDOUX Michel

Peintre

68 rue de la Boème
05 45 67 70 50

SIMEONI Sylvain

Maçon

Le Brisset
05 45 67 92 26

TROUSSICOT Franck Terrassement TP

Le Rosier
05 45 67 94 02

SNB Immobilier

26 rue de la Boème
05 45 61 43 50

GAILLARD Fabien Elagueur

7 route de la Rochandry
05 45 61 70 37

SERVICES

ALLO BUREAUTIQUE CARNESCIALI Joëlle

Travaux de secrétariat
Le Taillandier
05 45 67 44 00

LA POSTE

Place du Champ de Foire
05 45 67 86 34

CREDIT AGRICOLE

5 place de l'abbé Joly
810 044 180 811

ANTONA TRANSPORTS

Le Rosier
05 45 61 19 91

SARL Bureau d'Etudes CHARETTES

Bureau d'études
La Rochandry
05 45 61 84 40

AZUR ASSURANCES MAILLOT

23 rue de la Boème
05 45 67 82 85

DIVERS

BLANCHARD Fabrice
chasse et restaurant
Chez Bourgnat
05 45 67 80 72

BRETAUD Jean Scieur
Les Marais
05 45 67 22 77

BUSSAC Alain Potier
La Tuilerie
05 45 67 94 34

GOUET Claude Bourrelier
38 rue de la Boème
05 45 67 92 82

BEAUTÉ - SANTÉ

METAMORPHOSE COIFFURE

BAILLOUX Sylvie
Place Petite Rosselle
05 45 67 83 69

EAU D'FORME PIVETAUD Jean-Hugues

Somato Relaxologue
La Foy
05 45 65 23 28

EVELYNE COIFFURE Coiffeuse

5 bis rue de la Boème
05 45 67 92 25

DEDIEU Jean-Christophe Chasseur

18 rue de la Boème
05 45 67 92 06

Pharmacie DOMENACH-COURTIN

2 place de la Gare
05 45 67 92 03

MÉCANIQUE

Garage de la Boème MONTIGAUD Jacky Mécanicien Auto

5 rte de la Côte à Bournet
05 45 67 81 36

EPAUD Bernard Réparateur cycles, motocycles, tondeuses

ZE Les Rentes
05 45 67 82 65

BREGEAS Francis Mécanicien agricole

1 rte de Fouquebrune
05 45 67 98 05

L'ASSOCIATION DES ARTISANS ET COMMERÇANTS DE MOUTHIERS

Créée en 2003, l'Association des Artisans et Commerçants de Mouthiers sur Boème (AACMB)

a pour but de regrouper ses différents adhérents afin de dynamiser la vie économique de la commune par diverses animations et manifestations.

Son siège Social est fixé à la Mairie 16440 MOUTHIERS SUR BOÈME

Les personnes chargées de son administration sont :

M. ARTAUD Patrice
Président
M. MAURICE Régis
Vice -président

M. PIVETAUD Jean-Hugues
Trésorier

M. MAYER Pierre
Trésorier adjoint

Mme CARNESCIALI Joëlle
Secrétaire

M. SAUDOUX Michel
Secrétaire adjoint

INSCRIPTIONS À L'ÉCOLE ÉLÉMENTAIRE : 05.45.67.93.77

Les inscriptions à l'école élémentaire se feront auprès de Mme VILLALBA-MALHERBE, directrice de l'école élémentaire, du mardi 1er au vendredi 11 juin de 16 H 45 à 18 H

et sur rendez-vous les jeudis 3 et 10 juin Mme VILLALBA-MALHERBE recevra les parents pour les inscriptions au Cours Préparatoire (CP) ou autre niveau pour les nouveaux élèves.

Les CM2 à la découverte du patrimoine
(Photo Alain PORTE)



EDF informe ses clients que des travaux destinés à l'amélioration du réseau électrique nécessitent une COUPURE D'ÉLECTRICITÉ le jeudi 6 mai 2004 de 9 h à 11 h 30 sur les postes suivants : Le Portail, Chez les Rois, Les Sicauds, Le Morineau.

AVIS

DE COUPURE
DE COURANT



Repas de printemps du Cercle des Aînés
à la salle polyvalente



Dimanche
16 mai

RETOUR SUR LE CARNAVAL

Tous les participants au carnaval 2004 sont invités à la réunion bilan qui aura lieu au Centre Social et Culturel à MOUTHIERS le MARDI 18 MAI à 20 HEURES 30.

Montage photos, images et vidéo seront présentés lors de cette réunion conviviale qui se terminera autour du pot de l'amitié.

Nous aborderons le Carnaval

2005. Tous ceux qui ont des idées sont invités à en causer ... L'Association Carnaval et le Centre Social et Culturel et Intercommunal organisateurs à Mouthiers remercient les associations partenaires (Parents d'élèves de Mouthiers, Voeuil-et-Giget, Roulet-Saint-Estèphe, Comité des Fêtes de Voeuil, ...) mais aussi la Commune, la Communauté de Communes, la

crèche familiale, le presbytère, les commerçants impliqués et toutes les personnes qui ont œuvré à la réussite de cette manifestation.

**Centre Social
et Culturel
MOUTHIERS
MARDI 18 MAI
à 20 HEURES 30.**

M.J.C. CENTRE SOCIAL ET CULTUREL

**Vendredi 28 mai
à 20 heures**

tournoi intercommunal
de foot en salle
(13-20 ans)

« aux Glamots »
à Roulet

Contact

Centre Social CBC au
05.45.67.84.38

Samedi 15 mai

Rallye de découverte du
patrimoine intercommunal
Rendez-vous à 9 h 45 place de
l'église à ROULET
Contact : 05.45.66.43.98

**Mercredis de mai
Centre de Loisirs**

Réalisation d'une maquette du
château de La Rochandry, dans
le cadre d'une exposition inter-
communale sur le patrimoine.
Contact : Centre Social CBC au
05.45.67.84.38

Samedi 12 juin

fête
de la danse africaine

Repas typique et présentation
des ateliers danse africaine
enfants et adultes :
« la fête du rythme et des
corps ... »

Contact MJC Jules Berry :
05.45.67.84.38

pour accéder au site Web consacré à Mouthiers :
www.mouthiers-sur-boeme.com

MJC Jules Berry



Mardi 4 MAI à 20h30
MALABAR PRINCESS



DU COTÉ DU SCM FOOTBALL

La section Football du SC Mouthiers organisera son traditionnel tournoi dans la catégorie 13 ans, le samedi 5 et dimanche 6 juin au stade municipal.

C'est une dizaine d'équipes du département et de la région qui se disputeront les magnifiques trophées mis en place par le Club avec Alain COMBEAU à la baguette.

Les grandes dates de la saison écoulée :

- le loto qui fut une grande réussite grâce à la participation de tous

- la soirée de l'école de foot organisée par Didier CHARRIER et son équipe a réuni de nombreux parents. Tous les enfants ont reçu un cadeau

- la tombola du Club a bien fonctionné mais certains n'ont pas joué le jeu au niveau de la vente des billets

- la soirée « Grand'folie » a remporté auprès du public présent un vif succès ; on a pu regretter un manque de présence de certains joueurs. La date du samedi du week-end de Pâques était-elle bien choisie ? Malheureusement, les possibilités n'étaient pas grandes.

L'école de football :

Elle représente une activité très importante au sein du Club. Les équipes, débutants, poussins, benjamines (très bon parcours en coupe), 13 ans (actuellement 1ers et qualifiés pour les demi-finales du challenge), 15 ans (1ers dans leur division)

On peut féliciter tout l'encadrement pour son dévouement :

Didier, Yves, Sylvain, Alain, Joël, Anthony, Lionel, Bruno, Jérôme, Sébastien, Franck, Martine, Cédric et Annie.

Tous ces bénévoles emmènent, organisent,

gèrent l'école de foot ; bravo ! sans oublier les parents qui suivent les équipes.

Les arbitres :

Philippe, Axel, Manu : ils représentent le Club, pas toujours bien compris mais le corps arbitral est nécessaire et utile au déroulement des compétitions.

Les Séniors :

Les 18 ans après un excellent parcours en coupe et une première place occupée en grande partie de la saison, s'essoufflent un peu. Malgré tout c'est une grande satisfaction de voir tous ces jeunes pratiquer leur sport favori dans un bon esprit ; ils sont encadrés pour les entraînements par Fred et coachés par Philippe et Christian. Une équipe pour la saison prochaine sera engagée grâce aux nombreux jeunes venant des 15 ans.

-l'équipe Foot-Loisirs dispute ses matches le vendredi soir suivis d'un repas avec les autres équipes ; cependant leur présence lors de « grand'folie » nous a manqué.

-l'équipe C fait un excellent championnat et pourra peut-être monter ; elle dispute également les demi-finales du Challenge du District : Christophe, Dominique et Richard sont à féliciter.

-l'équipe Réserve est la déception de la saison. Cette formation avait tout pour faire un bon parcours mais la mayonnaise n'a pas pris, manque d'assiduité aux entraînements et à la vie du Club. Laurent, Michel et Didier ont eu beau se démenner, les résultats n'ont pas suivi. Les joueurs n'ont pas compris que cette équipe évoluait en promotion de 1ère contre pratiquement que des équipes fanions.

-l'équipe Fanion qui est montée l'an passé en promotion de Ligue a fait après un apprentis-

sage difficile, une deuxième partie de championnat intéressante, il faut dire que les garçons qui composent ce groupe sont d'une qualité « super ». A remarquer que cette équipe a rivalisé et gagné parfois en coupe de France ou Centre Ouest contre des formations de haut niveau. Ludo, Pierrrot et James sont très satisfaits de leur troupe

-Dans cette présentation, nous souhaitons associer Mme BOURCET, Annie LASNIER, Louis GISCARD et Valérie NANGLARD qui, de façon indéfectible aident à la vie du Club. LE CLUB tient à remercier la municipalité pour son aide tant matérielle que financière ; le Conseil a bien compris depuis plusieurs années le travail et l'intérêt que représente le Club de foot pour tous les pratiquants et amoureux de ce sport soit environ 200 personnes. En effet, depuis la montée en ligue, et même avant le nom de Mouthiers/Boème est porté au-delà du département.

Le Club vient de vous faire un petit résumé de ce qu'est sa vie de tous les jours ; notre plus grande fierté à toutes et à tous, dirigeants et bénévoles, c'est de s'être inscrits dans la durée. Nous sommes conscients que tout n'est pas parfait mais modestement avec nos moyens, nous essayons de progresser.

Pour ceux qui auraient envie de venir nous aider, nous les accueillerons avec le plus grand plaisir.

Assemblée Générale du FOOT : Elle aura lieu le vendredi 11 juin 2004 à 20 heures 30 à la MJC de MOUTHIER.

Sportivement ;

Le Président,

Pierre DESVAGES



Grand'folie pour le SCM

Passion pour le patrimoine avec l'association Boème Patrimoine
(Photos Alain PORTE)



TENNIS

Après un hiver toujours difficile à gérer sans court couvert, la saison des tournois et des challenges s'annonce avec une large participation de nos licenciés.

5 équipes jeunes ont participé au challenge du Crédit Agricole.

L'équipe 15-18 ans sort 1ère de sa poule 2 équipes hommes et 1 équipe dames

sont engagées en coupe de printemps 2004. Les matchs ont lieu les 18 avril, 29 et 16 mai.

3 équipes mixtes participent à la coupe J.J. Pérot le 17 avril, 1 et 8 mai.

Le traditionnel

tournoi intermonastérien
5, 6 et 12, 13 juin.

Phases finales le **13**
après le **repas champêtre**

Inscriptions
05 45 67 83 58
05 45 67 86 28.

CHANTIER INTERNATIONAL

Quelques nouvelles du prochain chantier international de jeunes qui aura lieu cet été pour la réhabilitation du four du Petit Guillon.

Les jeunes étrangers arriveront à Mouthiers le **30 juillet**. Un pot d'accueil sera offert par la municipalité le 31 juillet à 18 H à la M.J.C. Une journée porte ouverte aura lieu le **19 août**.



Retenez ces dates : vous êtes conviés aux festivités.

Par ailleurs, nous recherchons le prêt d'une dizaine de vélos dont nous prendrons le plus grand soin. Ceux-ci permettront plus d'autonomie pour ces jeunes pendant leur séjour.

Pour prendre contact :
05 45 67 98 06

TENNIS DE TABLE

La saison 2003/2004, pour les compétitions de Tennis de Table en départementale, s'est terminée le vendredi 16 avril 2004 par la victoire de la Division 2 ainsi que la Division 3.

Cette soirée s'est terminée autour d'un pot avec les équipes adverses. Cette année, les deux équipes peuvent se réjouir des résultats obtenus.

La Division 2 termine 2ème ex aequo avec trois autres clubs, une belle performance.

Pour la Division 3, elle aussi brille par son résultat en D3 à la fin de cette saison, terminant 3ème de sa poule.

Maintenant, les joueurs se dirigent sur des tournois extérieurs.

Le Tennis de Table de Mouthiers arrêtera les entraînements fin mai

2004 et reprendra ses activités à la rentrée 2004/2005 en septembre 2004.

Nous espérons que les monastériens viendront rejoindre le Club en début de saison prochaine !

Contact :

Jean-Paul ADAM
5, lotissement Chez Bâty
05.45.67.96.18

RANDONNÉES PÉDESTRES AVEC « SENTIERS DE BOÈME »

JOUR	ANIMATEUR	RV MOUTHIER		Point départ	heure	NB de km
		Place de la mairie	Lieu de la rando			
Sam 1 mai	Balade des Eaux Claires	Participation libre . Voir presse locale				
Dim 2 mai	Rando-challenge	Cognac Infos à suivre				
Dim 9 mai	Daniel PONTINI	8 h 30 Repas tiré du sac	Brantôme	1er parking droite sortie de Brantôme	10 h	?
Di 16 mai	Gabriel et Monique SOURISSEAU	8 h 30	Fouquebrune	Pl.salle des fêtes	9 h	12
Di 23 mai	Bernard, Maryvonne BOURDET 05,45,25,08,16	13 h 30	Lignières-Sonneville	Place de l'église	14h15	12
Di 6 juin	Dominique et MM LECHAT 05,45,67,93,42	9 h 30	Rioux-Martin	Place de l'église	10h30	16

Randonnées possibles avec "la Randonne" lors des dimanches libres avec "Sentiers de Boème"

Voir le calendrier de La Couronne

Toute personne, même non adhérente à "sentiers de Boème" peut participer ponctuellement. Allure modérée (environ 4 km/h)

Le mercredi tous les 15 jours l'Association Sentiers de Boème pilote une balade sur la Commune de Mouthiers, soit à partir du bourg, soit à partir d'un village où l'on se rend en voiture. Le grand nombre de chemins et la grande diversité des paysages (vallées, collines, plateaux calcaires,

bois ou forêts, rivière, tourbières, ...) permettent beaucoup de balades variées. Leur durée de deux heures environ et leur rythme cool permettent à tous de suivre y compris aux parents avec petits-enfants.

Les rendez-vous : 14 heures
sur le champ de foire

MERCREDI
4 et 19
MAI

ÉTAT CIVIL

NAISSANCES

Axelle, Frédérique, Emmanuelle FORILLÈRE « les Six d'îmées » née le 14 avril

MARIAGES :

10 avril Jean-Christophe GOUPILLEAU et Christelle POTIER « le Grand Guillon »

10 avril Didier MEURICE et Caroline BERQUE « Rue de l'église »

DÉCÈS :

23 mars : Marc DRÉAN « la Rochandry »

5 avril : Adrienne, Yvette LHOMME épouse MILAN

20 avril : Maurice LABRÉGÈRE « les Érables »

SUR VOTRE AGENDA

MAI

Dimanche 16 : repas du Cercle des Aînés à la salle polyvalente

Samedi 22 : soirée jeux des parents d'élèves à la salle polyvalente

29-30-31 : Frairie de la Pentecôte

Lundi 31 : Concours de pêche « Tourbières et Loisirs »

JUIN

Samedi 5 : don du sang

Samedi 5 dimanche 6 : tournoi de foot

Vendredi 11 : AG du foot

Dimanche 13 : Journée détente de la FNACA

PHARMACIES de GARDE

Du samedi à partir de 20 H au dimanche matin 9 H. Du dimanche à partir de 20 heures au lundi matin 9 heures. Téléphoner au 17 pour connaître la pharmacie de garde sur Angoulême

Pour la journée du dimanche, de 9 à 20 H, la pharmacie de garde est la pharmacie de garde du secteur indiquée dans la presse.

MÉDECINS de GARDE

MAI

8 DR GAUTHIER LA COURONNE 05.45.67.25.17.

9 DR BOUCHERE ROULLET 05.45.66.32.11

16 DR JOUBERT ST-MICHEL 05.45.91.42.25

20 DR VIGNAUD MOUTHIERS 05.45.67.82.37

23 DR COMUZZI ROULLET 05.45.66.42.95

30 DR MISCHO LINARS 05.45.91.23.24

31 DR CORBEL NERSAC 05.45.90.59.00

JUIN

6 DR DELAGE ST MICHEL 05.45.91.42.25

13 DR PELLETIER LA COURONNE 05.45.67.19.39

Conception rédaction et mise en page : Jean REVEREAULT
Photos Alain PORTE

Impression : Composervices Angoulême RC 86 B 0280

Le prochain bulletin

Il paraîtra début juin. Les articles et annonces des associations et particuliers et le courrier des lecteurs devront être déposés à la mairie avant le 15 mai. Rappelons que les annonces concerneront les activités prévues jusqu'au 15 juillet.

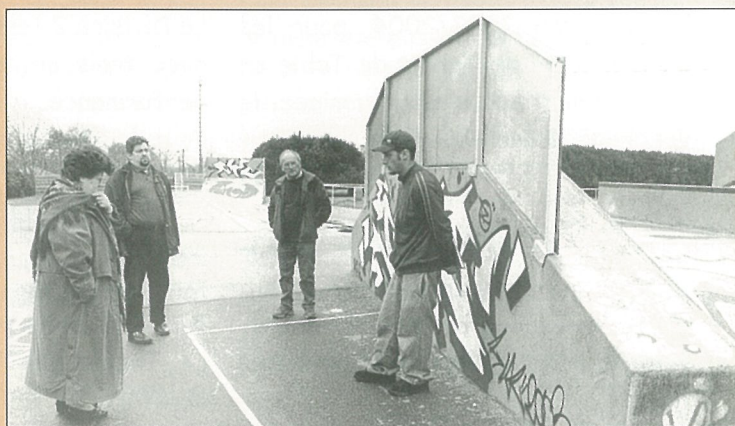
Le numéro suivant paraîtra en juillet.

CRECHE FAMILIALE Les P'tits Loups

55 bis, rue de la Boème - 16440 MOUTHIERS

RENSEIGNEMENTS

Mme Anne-Marie MARTIGNAC ☎ 05 45 67 84 88



Le sérieux, pour assurer la sécurité de l'activité au skate-parc



Le plaisir offert pour une soirée par Arsénique Théâtre



La tristesse et l'incompréhension après l'incendie d'un cabanon au Grand Guillon

(Photos Alain PORTE)