

# Mouthiers sur Boëme Vivre à

## SOMMAIRE

Le Conseil Municipal du 11 février.....	p 2
L'eau potable.....	p 3
Combien sommes-nous ?.....	p 3
Rencontre avec Elisabeth LEBECQUE.....	p4
Carnaval.....	p5
Théâtre.....	p5
Norvège.....	p5
Cinéma.....	p5
FNACA, Foot, Chasse.....	p6
Don du sang, diététique.....	p6
Sentiers de la Boëme.....	p 7
Randonnées.....	p7
Semaine de la santé mentale.....	p 7
Etat Civil.....	p8
Agenda mars-avril.....	p 8

Bulletin  
d'Information Locale  
édité sous la responsabilité  
du Conseil Municipal  
de Mouthiers sur Boëme

N° 242  
MARS  
2005



Les élus de Mouthiers pour la défense des services publics (Photo Gérard DISCOUR)

## MAINTENIR ET DÉVELOPPER LES SERVICES PUBLICS

Le maintien et le développement des services publics en zone rurale.

Il y a maintenant plusieurs mois, nous avons eu le plaisir d'apprendre que nous étions un des départements pilotes pour le développement des services publics en zone rurale.

Depuis cette date, nous n'arrêtons pas d'avoir de bonnes nouvelles.

Un article de presse du 22 janvier 2005 citait 29 collectivités dont les bureaux de poste actuellement de plein exercice seraient menacés ; ils pourraient être transformés en point poste.

Notre collectivité fait partie des 29 !!!

Il est vrai qu'à la suite de cet article, nous avons été destinataires d'un courrier du directeur de la poste de la Charente précisant que leurs services étaient actuellement en phase de concertation (consultation de la commission départementale de la présence postale territoriale et concertation avec les élus locaux).

Nous regrettons que ce courrier soit arrivé après l'article. Il semblerait tellement plus logique de mettre en place la concertation avec les élus en amont de toute décision.

Compte tenu des décisions prises dans d'autres communes du département, nous sommes très inquiets et plutôt sceptiques sur la réelle concertation des élus.

Il suffit de connaître la situation de VILLEFAGNAN ; les élus ont été informés en juillet 2004 de la délocalisation des 6 facteurs sur RUFFEC prévue en octobre de la même année.

Sans la résistance forcenée des élus et des usagers, la décision unilatérale aurait été appliquée. A ce jour, notre collectivité n'a été conviée à aucune rencontre et n'a été destinataire d'aucune information quant au fonctionnement futur de notre bureau de poste.

Depuis quelques mois déjà, la levée du courrier a été avancée à 16 h 30' au lieu de 17 H sans aucune concertation.

La poste n'a fait aucune communication officielle sur les modifications importantes intervenues ces dernières années.

Quelle est la différence de service entre un bureau de plein exercice, un bureau de proximité, un point poste ?

Il semble malgré tout évident que les « points poste » offrent des services plus limités et que les usagers devront se déplacer pour obtenir la globalité des services postaux.

Nous sommes donc très loin d'une politique de développement des services de proximité.

(suite page 3)

Le maire  
Cécile FORGERON

**Immeuble de la gare**

La Commune est toujours en attente, de la part de la SNCF, des normes européennes de sécurité en cas d'intervention sur le bâtiment.

Le bureau de contrôle VERITAS doit fournir le nom d'entreprises spécialisées en travaux dangereux sur grandes hauteurs.

**Devis SDEGC éclairage église**

Le Conseil Municipal accepte le devis réactualisé pour la somme de 14 780,04 € à la charge de la commune (montant total 23 569,24 €)

**Journée solidarité**

La journée de solidarité imposée au personnel communal sera fixée au lundi de pentecôte.

**Dotation Globale d'Equipement 2005** (subvention d'état)

Deux chantiers pourraient être proposés à la DGE : bibliothèque et salle de sports.

Le Conseil Municipal décide de donner la priorité à la salle de sport si ce dossier peut être constitué dans les temps.

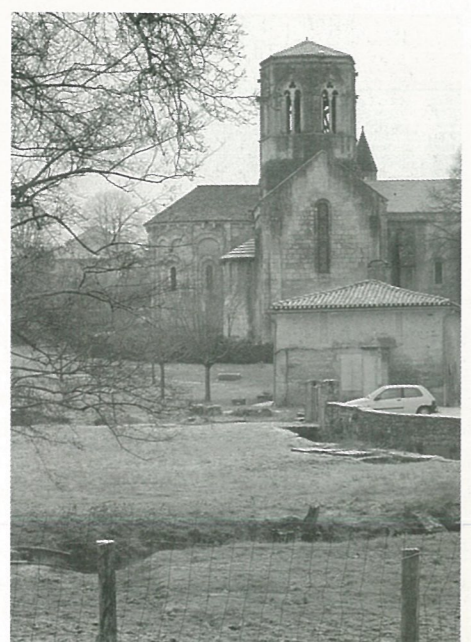
**Modification des statuts de la fourrière**

Le Conseil Municipal accepte la modification des statuts de la fourrière suite à l'adhésion de cinq nouvelles collectivités.

**Modification des statuts de la Communauté de Communes CBC**

Le Conseil Municipal accepte la modification des statuts de CBC suite à la prise de nouvelles compétences :

- fonctionnement des CLSH
- traitement des déchets industriels banals



**Enquête publique de voirie**

Dans le cadre de l'enquête publique de voirie qui va prochainement avoir lieu, M. Blanchard demande qu'un chemin rural soit classé en chemin association foncière.

Le Conseil Municipal consultera le bureau de l'association foncière pour avis et demande officielle.

**Rapport technique et financier 2003 du SIAEP de la Boème (eau potable)**

Le Maire présente au Conseil Municipal le rapport technique et financier dont le conseil municipal prend acte.

**Panneau directionnel « Forge »**

Le Conseil Municipal décide l'achat et la pose d'un panneau directionnel « Forge » qui sera installé chemin de la Chauvéterie. Un devis sera demandé à la DDE.

**Devis panneaux STOP**

Le Conseil Municipal accepte le devis concernant la fourniture de 3 panneaux STOP et de la présignalisation pour un montant de 1 142,92 € TTC.

Un 4ème panneau STOP sera commandé en même temps.

**La Poste**

Le Conseil Municipal demande une réunion de concertation avec la Poste suite à l'article de presse du 22 janvier concernant la fermeture de plusieurs bureaux de poste dont celui de Mouthiers. t de services qui peuvent être passés sans formalités préalables en raison de leur montant.

**Lagunes d'assainissement**

Le Conseil Municipal retient : Le cabinet JOSENSI pour l'étude de géotechnique pour la somme de 3 571,26 € (cabinet d'étude mieux et moins disant)

Le Cabinet EAU MEGA pour le dossier d'incidence soumis à déclaration de rejet dans la Boème, pour la somme de 3 348,80 € (cabinet d'étude mieux et moins disant)

Le 2 mars, l'inspection académique nous informe par télécopie (compte tenu de l'urgence) de sa volonté de retirer le poste E (instituteur de soutien) rattaché à notre école élémentaire, ce dans le cadre d'un rééquilibrage des moyens en personnel chargé de l'adaptation et de l'intégration scolaire.

Ce personnel sur site jusqu'à ce jour, donc en relation permanente avec l'équipe d'enseignants, permettait une intervention rapide et efficace auprès des enfants. Ce redéploiement de secteur risque d'augmenter les nombres d'élèves pour un même nombre d'intervenants. Il sera donc plus difficile d'obtenir les mêmes résultats qu'aujourd'hui.

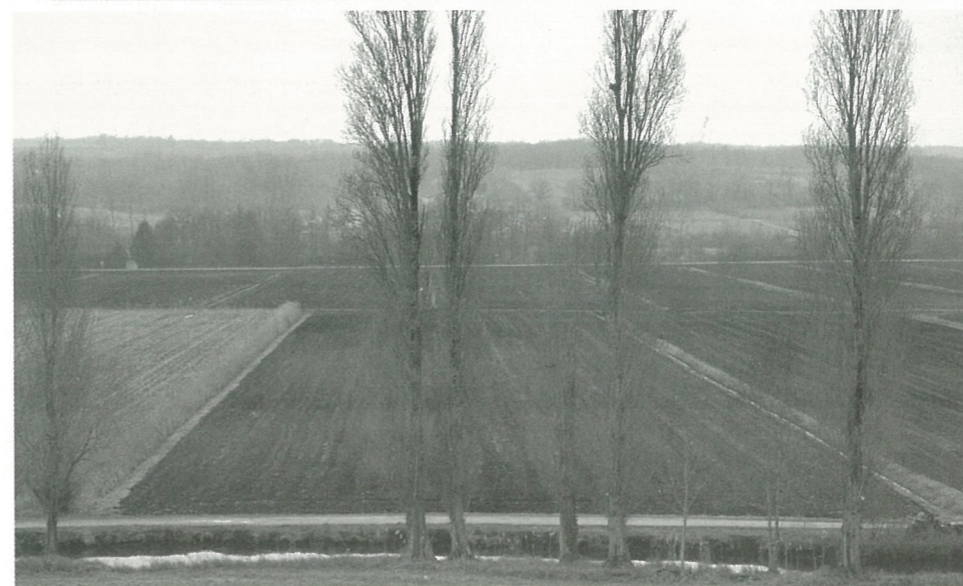
Notre collectivité, comme sans doute beaucoup d'autres, consciente du peu de moyens donnés à ce personnel, aide par le versement d'une subvention permettant l'acquisition de matériel pédagogique

nécessaire non fourni par l'Éducation Nationale. Monsieur l'inspecteur d'académie nous demande de délibérer sur le retrait de ce poste avant de prendre sa décision définitive ; qu'en sera-t-il vraiment ? Force est de constater que les services publics en zone rurale s'étiolent au fil des ans.

Est-ce qu'à l'avenir, le maintien de ses services dépendra de la volonté et des moyens des collectivités locales ? Ceci risque de poser de gros problèmes d'inégalité entre les divers secteurs d'habitat.

Des collectifs se sont créés dans divers départements afin d'œuvrer pour le maintien et le développement des services publics ; il s'agit de notre avenir et surtout celui de nos enfants.

Nous avons besoin d'une forte mobilisation pour cette action.



COMBIEN SOMMES-NOUS ?

Les chiffres de l'année 2004 à Mouthiers faisaient état (civil) de 28 naissances, 13 mariages et 20 décès

Coté chantiers, 15 permis de construire auront été délivrés en 12 mois pour des maisons individuelles

Ces évènements ont donc influencé le recensement de la population qui s'est déroulé du 20 janvier au 19 février.

Le Conseil Municipal et les agents recenseurs remercient sincèrement tous les habitants de la commune pour leur accueil et leur collaboration qui ont permis le bon déroulement de ce recensement.

Les résultats officiels ne seront connus qu'en fin d'année 2005.

Néanmoins, nous vous indiquons ci-dessous les résultats tels que nous les avons comptés sous réserve du contrôle de l'INSEE.

2 404 bulletins individuels ont été collectés.

A ceux-ci s'ajoutent 72 jeunes étudiants hors commune, 22 personnes non enquêtées de s habitants en résidences secondaires ; l'ensemble donne un total de 2 506 personnes

1 034 logements ont été recensés dont 971 résidences principales.

Le rapport annuel du Syndicat Intercommunal d'Adduction d'Eau Potable, SIAEP de la Boème, met en évidence les particularités de l'année 2003, année de canicule.

Ainsi, pour 8 269 habitants, (Claix, Mouthiers, Plassac-Rouffiac, Roulet St Estèphe) soit 3 578 abonnés, c'est un peu plus d'1/2 million de m3 d'eau qui ont été consommés. En augmentation moyenne de 17,73 % par rapport à 2002, ce sont environ 166 litres par habitant qui ont coulé chaque jour aux robinets de nos logements.

Le rendement du réseau, qui comprend 209 km de canalisations, s'est établi à 65,7 % en baisse par rapport à 2002. L'écart correspond aux purges de réseau, aux utilisations pour incendie, et aux fuites.

Le volume d'eau produit s'élève à 990 000 m3 dont environ 227 000 m3 ont été exportés vers la région de Chateaufort et la COMAGA.

Une famille abonnée au service paie une part fixe, l'abonnement, et une part variable selon la consommation. Pour 120 m3 le coût sera de 188,45 (tarif au 1er janvier 2004) en hausse de 0,69 % sur un an. Les recettes sont réparties entre la collectivité (58 %), la société AGUR, exploitant (32%) et les taxes (10 %).

La société AGUR en contrat jusqu'au 31 décembre 1014 est responsable du fonctionnement des ouvrages, de leur entretien et de la permanence du service.

Le Syndicat Intercommunal est propriétaire des ouvrages et responsable des investissements. A ce titre il emprunte pour réaliser les nouveaux équipements.

Le rapport annuel nous informe par ailleurs que la dette du Syndicat est passé de 466 105 € à 376 885 € au cours de l'année ; l'annuité à venir sera de 101 602 €.

Les futurs investissements qui s'élèveront à 3,2 millions d'euros concerneront les forages dans le montmorélien pour remplacer l'actuel captage de Forge.

## RENCONTRE AVEC ELISABETH LEBECQUE

La gymnastique rythmique sportive est une discipline essentiellement féminine qui attire par son côté artistique tout en exigeant de ses pratiquantes un engagement physique réel. Présente à Mouthiers, depuis le début des années 90, cette activité doit beaucoup à Elisabeth LEBECQUE. Elle a su transmettre sa passion à ses filles Anne et Marie ainsi qu'à de nombreuses autres jeunes filles. Ainsi, Émilie BERBESSON, habitante du taillandier à Mouthiers est devenue le 29 janvier dernier, vice championne de France Honneur dans la catégorie 17 ans et plus.

La gymnastique rythmique sportive est une discipline essentiellement féminine qui attire par son côté artistique tout en exigeant de ses pratiquantes un engagement physique réel. Présente à Mouthiers, depuis le début des années 90, cette activité doit beaucoup à Elisabeth LEBECQUE. Elle a su transmettre sa passion à ses filles Anne et Marie ainsi qu'à de nombreuses autres jeunes filles. Ainsi, Émilie BERBESSON, habitante du taillandier à Mouthiers est devenue le 29 janvier dernier, vice championne de France Honneur dans la catégorie 17 ans et plus.

**Vivre à Mouthiers :** Comment vous est venu cet intérêt pour la GRS ?

**Elisabeth LEBECQUE :**

J'ai découvert ce sport au cours de mes études de professeur d'EPS. et très vite, j'ai adhéré au club de l'ASAL de Lille. Nous avons eu la chance de participer deux fois au championnat du monde par équipes en 77 et 79 avec ce club. C'est avec ce même professeur et entraîneur que nous avons participé à l'élaboration des programmes nationaux UFOLEP et développé l'activité dans le Nord. A cette époque, j'ai créé un club à Lomme (Nord), j'ai tout naturellement continué cette action au collège de Blanzac à l'occasion d'une mutation en Charente en 1987. Dès la première année, l'engagement des jeunes du collège à l'Association Sportive UNSS et au foyer socio-éducatif affilié à l'UFOLEP ont fait des collégiennes de Blanzac les pionnières UFOLEP charentaises de la G.R.S. Tout de suite, les équipes participèrent à des rencontres interrégionales avec la région Aquitaine.

Un peu plus tard, avec l'appui de Monsieur CARRIER directeur de l'école de Mouthiers, la pratique fut proposée à l'école de Mouthiers et les jeunes, invitées à participer à l'entraînement du vendredi soir à Blanzac. En 1992, ne pouvant maintenir l'activité à Blanzac le club de Mouthiers fut créé avec l'appui des membres actifs de la MJC.

**Vivre à Mouthiers :** Comment définir la GRS ?

**Elisabeth LEBECQUE :**

C'est un sport traditionnellement féminin, mais qui s'ouvre à la pratique masculine. La G.R.S. se veut sportive, puisque le travail corporel et à l'engin (corde, cerceau, ballon, massues, roban), sont codifiés, mais aussi artistique et créative, puisque libre cours est donné à la création en traitant l'espace, les effets avec engins et partenaires, le tout en musique. La G.R.S. est un sport d'équipe, qui associe adresse et qualités gymniques et remplit sa dimension sportive puisqu'il faut progresser ensemble, les exercices ayant pour objectif d'être vus et jugés.

**Vivre à Mouthiers :** Comment s'organise les compétitions à l'UFOLEP ?

**Elisabeth LEBECQUE :** Il existe trois niveaux de compétition : honneur, excellence et national. Depuis sa création, le club (hélas solitaire en Charente) est contraint de se tourner vers

l'Aquitaine et depuis récemment, réalise avec le Limousin (Limoges et La Souterraine) les premières rencontres. Le récent accueil des clubs du Limousin à Chasseneuil succède à d'autres rencontres à Sireuil ou Barbezieux, ou nous avons organisé des rencontres interrégionales grâce au dyna-



misme des parents des gymnastes devenus spécialistes de l'organisation.

**Vivre à Mouthiers :** Parlons maintenant des performances des jeunes monastériennes.

**Elisabeth LEBECQUE :**

Lors du championnat national individuel à Brest le 29 janvier dernier, Émilie BERBESSON a obtenu une brillante deuxième place. Ce podium 2005 confirme pour le club, les résultats antérieurs : Marie LEBECQUE, championne nationale en honneur 13-14 ans en 2004, et déjà, en 1996 Audrey BOUSSEAU et Anne LEBECQUE devenaient championnes en honneur à Nîmes

Huit autres gymnastes avaient participé avec Émilie aux qualifications en programme individuel : en honneur 13-14 ans : Fanny ROUX-BOUTIN, Marie HASSAN, Océane RAMM, Floriane GIRAUD ; en honneur 15-16 ans : Layla CURMI, Nathalie BOUSSARIE ; en 17 ans et plus : Lucie BARRER.

**Vivre à Mouthiers :** Et pour les plus jeunes ?

**Elisabeth LEBECQUE :**

Derrière ces « grandes ados », 3 autres groupes fonctionnent : les 11-12 ans, ainsi que deux groupes de plus jeunes : les 9-10 ans et les 6-7-8 ans.

A présent, avec tous les groupes, nous préparons les programmes équipes toujours motivants et spectaculaires. Le championnat départemental UFOLEP se déroulera avec les gymnastes de la Corrèze, de la Creuse et de la Haute-Vienne, samedi 19 mars à Brive la Gaillarde. Nous rejoindrons l'Aquitaine pour la qualification au championnat national le 3 avril à Gradignan.

Par ailleurs, nous continuons notre travail en collaboration avec l'Association Sportive du Collège de La Couronne où la plupart de nos gymnastes sont inscrites. Les gymnastes du collège de La Couronne et celles du Lisa encadrées par leur professeur d'EPS, s'engageront dans le championnat scolaire UNSS dès le 16 mars à Jarnac.

**Vivre à Mouthiers :** Deux mots ou plus sur Émilie..

**Elisabeth LEBECQUE :**

Présente depuis de nombreuses années au Club de la MJC, Émilie dispose de qualités techniques et corporelles évidentes et d'un dynamisme particulièrement tonique ; c'est à juste titre que cette gymnaste actuellement lycéenne en terminale est récompensée cette année. A Brest, entourée de ses parents, coachée par Céline BOISSEAUD, elle a concrétisé ses qualités devant 16 autres concurrentes.

**Vivre à Mouthiers :** Quels sont les enjeux les plus importants pour que la GRS continue son développement à Mouthiers ?

**Elisabeth LEBECQUE :**

Deux éléments sont primordiaux : la disponibilité d'une salle adaptée, un gymnase et surtout l'encadrement. Céline BOISSEAUD, auparavant entraîneur à Créteil, qui vient de s'installer en Charente est devenue la référence. Elle est appréciée de toutes.

Elle partage avec moi, la formation des plus jeunes et la préparation aux compétitions UFOLEP individuelles et par équipes auxquelles le Club participe régulièrement. Nous vivons une difficulté permanente du fait du fait que les jeunes formées au club s'en éloignent après le bac sans pouvoir assurer l'encadrement et l'entraînement des plus jeunes. Heureusement, l'accompagnement solide d'Alain LARIVE directeur de la MJC et des délégués UFOLEP, Dominique VIGIER et à présent Jean-François ARRIVÉ-BELLOT sont des atouts pour maintenir et développer notre discipline.

Mais l'isolement ne peut durer, nous espérons que d'autres auront envie de nous rejoindre et à participer avec eux au développement de la G.R.S. l'UFOLEP Charente.

## CARNAVAL

« La cuisine déménage »

16 heures 30

rendez-vous aux écoles de Mouthiers. Maquillage, atelier de percussions (prévoir casseroles et ustensiles de cuisine)

17 heures

Départ du défilé avec la Banda. Animation de rues autour de la marmitte, des grands cuisiniers, des grosses têtes et des métiers de la bouche. Confettis et musique seront de la fête. Participation des écoles de Mouthiers.

18 heures 30

Rendez-vous au champ de foire pour le jugement et la crémation de Monsieur Carnaval.

19 heures 30

Goûter et boissons offerts pour les enfants par l'Association des Parents d'Élèves de Mouthiers à la salle polyvalente. La Banda vous accueillera en musique.

20 heures

Apéro suivi d'un repas.

Animation musicale et dansante.

Tarifs : 6 € adultes / 4 € pour les - de 12 ans.

SAMEDI  
19



## THÉÂTRE : "ILS S'AIMENT"

Par le théâtre du Cœur Vert. Textes de Muriel ROBIN et Pierre PALMA-DE.

La qualité du théâtre du Cœur Vert au service d'un texte plein d'humour

Tarifs : Adultes 8€ / - de 18 ans 4€

Contact MJC : 05.45.67.84.38

20 heures 30  
salle polyvalente

SAMEDI  
9 AVRIL

## NORVÈGE, GRANDEUR NATURE

Ciné-Voyages

La Norvège : un enchantement des sens pour les amoureux de la nature sauvage, un dépaysement total et inattendu à quelques heures d'ici...

Oslo, les îles Lofoten, le Cap Nord, l'Express côtier, les fjords.

Vie quotidienne et mariage lapon ...

Adultes : 5 € ; - 18 ans : 3 € ; -12 ans : gratuit

Réalisé par Claude et Hélène LUCAS  
La MJC vous accueille pour cette soirée exceptionnelle dans la convivialité que nous dégusterons ensemble.

05.45.67.84.38

## VACANCES EN FAMILLE

Vous avez un petit budget (quotient familial inférieur à 457) et vous souhaiteriez pouvoir partir en vacances avec votre famille cet été : le Centre Social Culturel et Sportif Intercommunal peut vous aider à réaliser ce projet. Pour tout renseignement, vous pouvez prendre contact avec Marie-Laurence GILLARDIE 05 45 67 84 38



Mardi 22 MARS à 20h30

IZNOGOUD

MJC Jules Berry



## 19 MARS

Le Comité FNACA de Mouthiers remercie la municipalité pour la prise de position en faveur du 19 mars pour la commémoration de la fin de la guerre d'Algérie.

Le Comité invite tous les adhérents et sympathisants à la cérémonie qui aura lieu à 11 heures 15 (départ de la mairie).

### Le dimanche 20 mars le traditionnel repas à la salle polyvalente.

Inscriptions : M. Claude ALANORE  
M. Yvon RIVET.

Une exposition sur la guerre 39-45 est envisagée pour le 8 mai.  
Toute personne possédant des documents peut prendre contact avec M. Yvon RIVET « le Roc » 05.45.67.93.70

## TOURBIÈRES ET LOISIRS

L'Association Tourbières et Loisirs a tenu son assemblée générale le 21 janvier dernier. Le Bureau a été constitué :  
Président d'honneur : Madame le Maire  
Président : M. Bernard SAUVET  
Secrétaire : M. Jean-Claude FORGERON  
Trésorier : M. Yvon RIVET  
Trés Adjoint : M. Jacques NAZAIRE

Membres : Messieurs Guillaume SAUVET, Yves GOYON  
Garde-pêche : M. James CHIRON  
Le concours de pêche est fixé au dimanche 15 mai (le lundi n'étant plus férié)  
Les cartes seront en vente, début mars, au Café de la Boème, au St Christophe (place de la gare), à la mairie et chez James CHIRON.

### Ouverture de la pêche 20 MARS

## REPAS DU FOOT 26 MARS

### SOIRÉE CRÉOLE DINER DANSANT

20 H  
Salle polyvalente

Assiette créole (boudin, acras, samoussas)  
Cari poulet  
Haricots blancs  
Fromage  
Salade  
Cocktail de fruits  
Adulte : 22 € (vin compris) - 12 ans : 10 €

Réservations  
Annie LASNIER 05 45 67 28 97  
Didier CHARRIER 05 45 67 84 97  
Alain COMBEAUD : 05 45 67 97 99  
Pierre DESVAGES 05 45 67 82 16

## DON DU SANG : 2 AVRIL

L'Assemblée Générale des Donneurs de Sang du canton de Blanzac aura lieu le vendredi 11 mars à 18 heures 30 à la mairie de MAINFONDS. La prochaine collecte de sang sera le samedi 2 avril à la salle polyvalente de Mouthiers à partir de 8 heures 30.

## REPAS DE LA SOCIÉTÉ DE CHASSE

La Société de Chasse de MOUTHIERES organise un repas ouvert à tous  
dimanche 10 avril à 12 heures  
salle polyvalente de Mouthiers

Apéritif, Potage, Salade piémontaise, Coup du milieu, Sanglier à la broche, Haricots blancs  
Salade, Fromage, Gâteaux, Café - Cognac  
Tarifs vins ordinaires compris  
Adultes 18 € Enfants - 12 ans gratuit

Le soir, soupe à l'oignon gratuite  
Inscriptions  
M. GERMON 05.45.67.98.57  
M. BOISSARD 05.45.67.82.63  
M. BENNACEUR 05.45.67.84.46



Ambiance bon enfant...pour la soirée des parents...d'élèves



Photos Alain PORTE

## DIÉTÉTIQUE

En janvier, je vous ai parlé de l'équilibre alimentaire, en citant les protéines, les lipides et les glucides. Je vais, dans ce numéro, vous en dire un peu plus sur les protéines. Les protéines (ou protides) sont les constituants de tous les tissus vivants. Elles ont des fonctions bien diversifiées :

Contraction des muscles, souplesse et résistance de la peau, protection de la paroi du tube digestif (estomac, intestin), Rôle immunitaire et hormonal

Les protéines sont constituées de très nombreux acides aminés, dont certains sont indispensables à notre organisme ; au cours de la digestion, les protéines « se cassent » (hydrolyse) et libèrent les acides aminés qui seront ensuite absorbés par le sang et utilisés par l'organisme.

Il existe des protéines animales (viande, poisson, œufs, lait et dérivés) et végétales (légumes secs, céréales). Ainsi une alimentation équilibrée doit comporter les 2 types d'apports protéiques pour satisfaire nos besoins en acides aminés indispensables.

1 gramme de protéines fournit 4 kcal.

Les besoins en protéines varient avec l'âge, le sexe, l'activité et l'état de la personne (femme enceinte, personne ayant subi une chirurgie...). D'une manière générale, les protéines doivent constituer 12 à 15 % de la ration alimentaire journalière.

Soit en grammes de protéines / jour

Enfants de 4 à 10 ans	50 à 70
Adolescents (13 à 19 ans)	70 à 90
Hommes	70 à 100
Femmes	60 à 75
Femme enceinte	80 à 90
Personne âgées	60

Exemple d'apports protéiques sur une journée pour un adulte : 77,4 gr

200 ml de lait = 6,4 gr, 1 yaourt = 5 gr, 1 portion de fromage = 7,5 gr, 150 gr de viande = 30 gr, 1 œuf = 3 gr, 200 gr de pain = 14 gr, 200 gr de céréales (cuites) = 7 gr, 300 gr de légumes verts = 3 gr, 300 gr de fruits = 15 gr

Noëlle DESROZIERS

## CERCLE DES AÎNÉS

Composition du bureau et conseil d'administration lors du vote du 8 janvier 2005  
Bureau  
Président : Mme Jacqueline BROUILLET  
20, chemin de la croix ronde MOUTHIERES  
Vice-président délégué : Mme Simone HILAIRET  
2, rue de la Boème MOUTHIERES  
Secrétaire : Mme Yvette CADUSSEAU Chemin de

la croix ronde MOUTHIERES  
Secrétaire adjoint : Mme Francine SIERRA 18, route d'Angoulême MOUTHIERES  
Trésorier : M. André SIERRA 18, route d'Angoulême MOUTHIERES  
Trésorier adjoint : Mme Jacqueline TAMAGNA 2, rue du village de l'école MOUTHIERES  
Conseil d'administration

Mme Odette DENAUD, M Marcel LAMAZIÈRES, M Fernand LEBOEUF, Mme Monique LAMAZIÈRES, Mme Marie-Claire LEBOEUF, M Michel BROUILLET, M Raymond CADUSSEAU, M Jackie AYRAULT, Mme Paquita GAILLARD, Mme Odette SIMONET.  
Commissaire au comptes  
M Lucien DENÉPOUX

## RANDONNÉES PÉDESTRES AVEC « SENTIERS DE BOÈME »

JOUR	ANIMATEUR	RV MOUTHIERES Place du champ de foire	Lieu de la rando	Point départ	heure	NB de km
dim 6 mars	15è boucles de la Boème		Mouthiers rand challenges Plusieurs distances	Stade voir presse locale	Libre de 8 à 9 h	10 16 20
Dim 13 mars	Ghislaine DREAN 05.45.67.98.11	13 h 15	BUNZAC (La Rohefoucauld)	place de la mairie	14 h	11
dim 27 mars	Evelyne et Daniel PONTINI 05.45.67.84.30	13 h 30	MOUTHIERES PLASSAC	place du champ de foire	13h45	17
dim 10 avril	Bernard maryvonne BOURDET 05.45.25.08.16	7 h	CHARROUX (86) avec assoc locale s'inscrire pour repas	salle polyvalente	8h30 14h	13 10

Le mercredi tous les 15 jours l'Association Sentiers de Boème pilote une balade sur la Commune de Mouthiers, soit à partir du bourg, soit à partir d'un village où l'on se rend en voiture. Le grand nombre de chemins et la grande diversité des paysages (vallées, collines, plateaux calcaires, bois ou

forêts, rivière, tourbières, ...) permettent beaucoup de balades variées. Leur durée de deux heures environ et leur rythme cool permettent à tous de suivre y compris aux parents avec petits-enfants.

Les rendez-vous : 14 H  
sur le champ de foire

**MERCREDI  
9 et 23  
MARS**



## SEMAINE DE LA SANTÉ MENTALE

A l'occasion de la semaine nationale de la santé mentale, l'UNAFAM (Union Nationale des Amis et Familles de Malades Psychiques) de la Charente, en collaboration avec l'UDAF de la Charente, vous invite à une conférence/débat sur le thème  
« le rôle des familles dans l'accompagnement d'un proche (enfant, conjoint, parent) atteint de maladie psychique »

qui sera animé par Monsieur le Docteur Marie-Josée ROUSSEAU médecin chef psychiatre au CHS Camille Claudel

16 mars  
20 heures 30

maison des associations  
UDAF

Chaumes de Crage à Ma Campagne (rond-point de la chambre d'agriculture)

Renseignements  
Madame GASCHET 05.45.39.31.02

pour accéder au site Web consacré à Mouthiers :  
[www.mouthiers-sur-boeme.com](http://www.mouthiers-sur-boeme.com)

## ÉTAT CIVIL

### NAISSANCES

2 février : Marion ZDZIOBLO « les Érableaux »

8 février : Paul CLAPAUD « chez les Rois »

### DÉCÈS

9 février 2005 : Siméon PROUTEAU « les Naulets »

## SUR VOTRE AGENDA

### MARS

6 : 15èmes boucles de la Boème

11 : soirée norvégienne à la MJC

13 : repas du Cercle des Aînés salle polyvalente

19 : Carnaval/souvenir salle polyvalente

20 : repas de la FNACA salle polyvalente

20 : ouverture de la pêche Tourbières et Loisirs

26 : soirée réunionnaise du foot salle polyvalente

### AVRIL

2 : collecte de sang le matin salle polyvalente

2 : soirée théâtre MJC salle polyvalente

10 : repas des chasseurs salle polyvalente



François  
**DESFORGES**  
expose  
en mars  
à la M.J.C.

## PHARMACIES de GARDE

Du samedi à partir de 20 H au dimanche matin 9 H. Du dimanche à partir de 20 heures au lundi matin 9 heures. Téléphoner au 17 pour connaître la pharmacie de garde sur Angoulême

Pour la journée du dimanche, de 9 à 20 H, la pharmacie de garde est la pharmacie de garde du secteur indiquée dans la presse.

## MÉDECINS de GARDE

Depuis le 1er février,  
il faut composer le 15  
POUR CONNAÎTRE  
LE MEDECIN DE GARDE

Conception rédaction et mise en page : Jean REVEREAULT  
Photos Alain PORTE

Impression : Composervices Angoulême RC 86 B 0280

Le prochain  
bulletin

Il paraîtra début avril 2005. Les articles et annonces des associations et particuliers et le courrier des lecteurs devront être déposés à la mairie avant le 15 mars. Rappelons que les annonces concerneront les activités prévues jusqu'au 15 mai.

Le numéro suivant, le 244, paraîtra en mai.



## CRECHE FAMILIALE Les P'tits Loups

55 bis, rue de la Boème - 16440 MOUTHIERS

### RENSEIGNEMENTS

Mme Anne-Marie MARTIGNAC - 05 45 67 84 88



Pizzas pour l'Asie, une vague de solidarité.



Marianne, au 3ème rang, ne fait pas partie du bureau du comité des fêtes !



C'est parti pour le patrimoine, thème de la fête intercommunale en juin.

(Photos Alain PORTE)