

# Mouthiers sur Boëme Vivre à Boëme

## SOMMAIRE

Le Conseil Municipal du 4 mars.....	p 2
4 mai pour ne pas oublier.....	p 3
Étude intercommunale sur les pratiques sportives.....	p 3
Marie.....	p 3
Du coté des sucres.....	p4
Cinéma.....	p5
Coupe populaire tennis de table.....	p5
Boucles en images.....	p 5
Chasse et repas.....	p5
Sentiers de la Boëme.....	p 7
Randonnées.....	p7
Etat Civil.....	p8
Agenda avril-mai.....	p 8
Pharmacies de garde.....	p 8



Matin de brum après les fêtes. Photo Alain PORTE

## BIEN VIEILLIR DANS UN FOYER LOGEMENT RÉNOVÉ

Dans un Bulletin précédent, nous avons développé les modifications de structure et de fonctionnement envisagées au foyer résidence pour personnes âgées. Où en sommes nous aujourd'hui ? L'acquisition du bâtiment a été réalisée en juillet 2004.

Depuis cette date, nous travaillons avec les divers partenaires (conseil général, direction départementale des affaires sanitaire et sociales...) pour la transformation de notre foyer en établissement public d'hébergement pour personnes âgées dépendantes, structure d'accueil correspondant mieux à la demande actuelle.

Il s'agit là d'un travail important qui devrait se concrétiser par la signature d'une convention de fonctionnement en juillet 2005.

Nous voudrions souligner l'investissement important de Carina GERVAIS sur ce projet. Elle a assumé pendant un an et demi la fonction de directrice de l'établissement en complément de son métier d'infirmière, métier qu'elle peut reprendre à plein temps depuis le 1er mars 2005, date d'arrivée de notre directeur d'établissement, Sébastien MANNALIN.

Carina est assistée pour la mise en place de ce nouveau projet, par Raymonde VALLAT, adjointe qui ne ménage ni son temps, ni son énergie au service du foyer.

Un nouvel adjoint a été nommé au 1er mars en la personne de Hugues BARBE, élu depuis 1983 pour seconder Raymonde dans cette lourde tâche.

Nous sommes persuadés que les compétences de ces quatre personnes réunies seront un atout précieux pour mener à bien ce projet d'envergure.

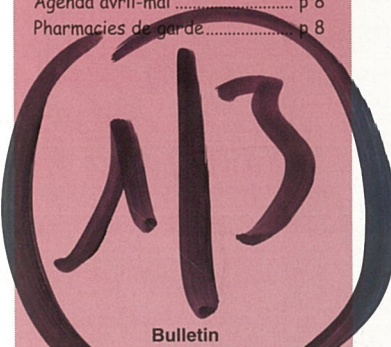
Au 1er juillet 2005, le nouveau mode de fonctionnement devrait être en place et nous allons préparer le dossier des travaux (mise en place du cahier des charges, consultation et choix du maître d'œuvre et de l'architecte, dépôt de permis de construire).

Compte tenu des délais de consultation, la réalisation des travaux ne commencera vraisemblablement qu'en 2006.

Nous aurons donc à compter de 2007, une structure d'accueil qui nous permettra de répondre plus complètement aux demandes formulées par les familles.

Bon courage à tout le personnel du foyer ; nous avons besoin de chacun et chacune d'entre vous ; une équipe solidaire participe toujours à la réussite d'un projet.

Le maire  
Cécile FORGERON



Bulletin  
d'Information Locale  
édité sous la responsabilité  
du Conseil Municipal  
de Mouthiers sur Boëme

N° 243

AVRIL

2005





**Élection d'un Adjoint**

Le Conseil Municipal décide de procéder à l'élection d'un adjoint en remplacement du 3<sup>e</sup> adjoint démissionnaire.

Après vote selon les modalités du Code Général des Collectivités Territoriales, Monsieur Hugues BARBE est élu 3<sup>e</sup> adjoint avec 17 voix.

Les délégations qui lui sont attribuées sont les suivantes :

- préparer et suivre les dossiers « projet de vie » dans le cadre de la transformation du foyer logement en EPHAD
- préparer et suivre le dossier de travaux concernant la transformation du bâtiment
- assurer la gestion et le suivi du personnel rattaché à la structure
- signatures pour les actes relatifs à ces fonctions

**Immeuble de la gare**

Une proposition sera faite à la SNCF : Édification d'un écran entre l'immeuble et la ligne électrique de 1500 volts, par la pose, par exemple, d'un panneau en plexiglass.

**Indemnité gardiennage église**

Le Conseil Municipal, au vu de la circulaire du ministère de l'Intérieur, décide de porter l'indemnité annuelle de gardiennage de l'église à 114,1€ à compter du 1<sup>er</sup> février 2005.

**Bilan commission jeunesse**

Lors de la réunion de la commission jeunesse du 17 février 2005 le bilan de l'année passée a été fait avec l'animateur du Centre Social. Une idée de rencontre avec les jeunes est prévue le 25 mars 2005.



Des places nettes pour attendre le train. Photo Alain

**Ouverture de crédits sur budget commune 2005**

En attendant le vote du budget communal 2005, il y a lieu de procéder aux ouvertures de crédits suivantes :

- participation CLSH La Couronne (vacances de Noël) : 75,36 €
- cotisation SDITEC : 1868,84 €
- participation fourrière : 1159,00 €
- achat guirlandes au SDEGC : 4118,18 €
- pose compteur forain EDF : 1441,18 €
- achat matériel atelier municipal : 2750,00 €

**Ouverture de crédits sur budget assainissement 2005**

En attendant le vote du budget communal 2005, il y a lieu de procéder aux ouvertures de crédits suivantes :

- parutions presse : 1326,27 €
- travaux de terrassement terrain forain : 182,33 €
- loc. mat. terrain forain : 47,73 €

**Retrait d'un poste du réseau d'aides spécialisées aux élèves en difficulté**

L'Inspection Académique envisage le retrait d'un poste rattaché à l'école élémentaire de Mouthiers à compter de la rentrée 2005 et demande l'avis du Conseil Municipal.

Le Conseil Municipal donne un avis défavorable. Une délibération circonstanciée sera adressée à Monsieur l'Inspecteur d'Académie.

**Commémoration de la libération des camps de déportation et du 8 mai 1945**

Le Conseil Municipal envisage de commémorer le 60<sup>e</sup> anniversaire de la libération des camps et du 8 mai 1945 en y associant les enfants des écoles par la lecture de textes, la projection d'un film (voir ci-contre page 3)

LE 4 MAI, POUR NE PAS OUBLIER

Parce que la vie est belle...  
... tout simplement !

Guido est Juif, et il ne fait pas bon être Juif sous Mussolini. On le voit arriver en ville, trouver une femme, avoir un fils et après c'est la déportation, le camp de concentration, la survie dans ce milieu difficile, cruel.



Voici ce qu'en disait Roberto Benigni lorsqu'il a présenté son film à Cannes (qui a obtenu le grand prix du jury du festival en 1998) :

"Et [...] pourquoi faire rire d'une chose aussi tragique, de la plus grande horreur du siècle ? [...] Parce que la vie est belle, et que le germe de l'espoir se niche jusque dans l'horreur ; il y a quelque chose qui résiste à tout, à quelque destruction que ce soit. [...] Le rire nous sauve ; voir l'autre côté des choses, le côté surréel, amusant, ou parvenir à l'imaginer nous empêche de nous briser."

Projection le **MERCREDI 4 MAI**  
20 H 30 à la M.J.C.



M A R I E

Marie,  
Son père, sa mère, ses frères, ses soeurs ont été gazés à l'arrivée.  
Les parents étaient trop vieux, les enfants trop jeunes.  
Elle dit : " elle était belle ma petite soeur. Vous ne pouvez pas vous représenter comme elle était belle.  
Ils n'ont pas dû la regarder.  
S'ils l'avaient regardée, ils ne l'auraient pas tuée.  
Ils n'auraient pas pu".

Charlotte DELBO  
Aucun de nous ne reviendra

Voici un des textes parmi ceux qui seront lus à Mouthiers le 8 mai prochain lors de la commémoration de la fin de la guerre 39/45 à laquelle sera associée la commémoration du 50<sup>e</sup> anniversaire de la libération des camps d'extermination.

COMMUNAUTÉ DE COMMUNES

A la demande de la communauté de communes, un diagnostic des pratiques sportives et des équipements sportifs dans les communes de CHARENTE-BOÈME-CHARRAUD a été réalisé.

Pierre ROY, auteur de l'étude, a cherché à rencontrer l'ensemble des acteurs concernés par le sport à savoir :

- Les associations sportives (présidents ou membres du bureau),
- Les établissements scolaires élémentaires (directeurs d'établissements),
- Le centre social intercommunal,
- Les élus des communes membres (maires ou adjoints chargés des sports).

Ces entretiens ont été réalisés par l'intermédiaire d'une enquête semi directive permettant ainsi un élargissement des réponses et des sujets traités.

Dans le bilan établi, il apparaît des difficultés pour les associations sportives de la communauté :

D'une manière générale, il s'avère que le bénévolat traverse une crise au sein des clubs. En effet, si certains clubs ont clairement mis en avant ce phénomène, il est néanmoins présent et de manière plus ou moins marquée, dans une majorité d'entre eux.

Ce phénomène peut s'expliquer par plusieurs raisons :

- Incapacité ou volonté de la part des licenciés de ne pas s'engager dans la gestion associative,
- Consommation d'un service sportif (au sens propre du terme),
- Management des responsables associatifs mal adaptés en terme de délégation, d'animation, de projets...

Des attentes sont également notées :  
Si les associations n'ont pas émis d'attente particulière, il apparaît néanmoins que certaines souhaiteraient un soutien dans l'élaboration de(s) projet(s) avec les acteurs institutionnels (communes, communauté, centre social).

En effet, afin de donner une crédibilité et une assise supplémentaire à certains projets de développement (mise en place d'activités sportives périscolaires, intégration à l'école intercommunale des sports, création d'équipe...), la mise en place de partenariats entre les structures demeure incontournable pour la pérennité des projets.

A ce titre, de nombreuses associations, bénéficiaires des services de ces institutions, ont souligné la qualité des relations qui ont pu être instaurées ainsi que la qualité du personnel mis à disposition, notamment par le Centre Social Intercommunal.

La synthèse des informations concernant Mouthiers est présentée page 4.

La suite de l'étude et notamment le projet de salle de sports à Mouthiers sera publiée dans le bulletin de mai.

Prochaine  
réunion publique  
du Conseil Municipal  
MERCREDI  
6 MAI  
à 20 H 30



## ÉTUDE SUR LES PRATIQUES PORTIVES

Suite de la page 3 Étude réalisée par Pierre ROY (DESS Management du sport Université de Poitiers).

Nom	Discipline	Interlocuteur	Total 2003	Total 2004	Total 2005					Difficultés	
					Total	Jeunes	Séniors	Loisirs	Dirigts		% commune
MJC	Tennis de table	JP Adam	16	14	22	3	19			86	bénévolat
MJC	Culture phy	Mme Roux			13		13			55	
MJC	Cyclotourisme				2					50	
MJC	GRS	E Lebecque	45	30	30	30				70	
MJC	Escalade				11	11				20	
S C M	Tennis	JP Roux	82	86	86	35	51			100	effectif 2000 : 35
SC M	Football	A Lasnier	171	166	179	60	81	22	16	7	
Sentier	Rando péd	B Bourdet	63	63	53						

EQUIPEMENTS SPORTIFS UTILISES					ANIMATION SPORTIVE						
Nom	Discipline	Equipement communal	Mise a dispo hebdo	Hors commune	Mise a dispo hebdo	Temps hebdo +	Difficultés	Intervenant extérie	Heures hebdo s	Statut	Projet
MJC	Tennis de table	Salle polyvalent	4			0	carrelage +	BE T T	1	Salarié	activités périscolair
MJC	Culture phy										
MJC	Cyclotourisme										
MJC	GRS	Salle polyvalent	2,5	La Couronne	3,5	10,5	carrelage +	BE GRS	2,5	Salarié	Intégrer Ecole des sp
MJC	Escalade			La Couronne	2						
S C M	Tennis	Courts extérieurs		Voeuil / Champnier	11 / 4,5	9	pas de sa	initiateurs		Salarié	
SC M	Football	Stade	10,5			Salle		2 BE Foot		Bénévole	école de foot inter
Sentier	Rando péd						signalétique				

## DU COTÉ DES SUCRES

### LES GLUCIDES

Après les protéines, parlons ce mois-ci des glucides, plus précisément des hydrates de carbone, plus connus sous le terme de « sucres » ; or sous cette appellation, seul est représenté le saccharose pur (le morceau de sucre issu de la betterave ou de la canne à sucre).

Schématiquement, on distingue :

- Les glucides à saveur sucrée dits « glucides simples » : saccharose, fructose (fruits), lactose (lait), sorbitol (confiseries)

- Les glucides à saveur « non sucrée » dits « glucides complexes » : amidon (céréales, pomme de terre), hémicellulose, cellulose et pectine (légumes et fruits)

Les glucides sont indispensables : ils constituent le carburant de notre organisme. Ainsi, pas question de supprimer les pâtes ou le pain de nos repas.

Notre ration journalière doit inclure minimum 50 % de glucides (55 % maxi), mais l'apport de produits sucrés (saccharose, bonbons, sodas...) ne doit pas excéder 10 % de notre alimentation.

1 gr de glucides fournit 4 kcal

Exemple de ration pour un adulte, comprenant 281 gr de glucides :

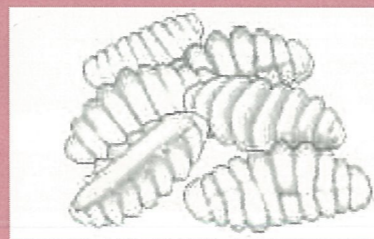
Pain : 200gr = 110gr de glucides  
 Pomme de terre : 15 gr = 30 gr  
 Céréales (pâtes, riz...) : 30 gr cru = 22 gr  
 Fruits : 300 gr = 45 gr  
 Légumes : 400 gr = 24 gr  
 Lait : 200 ml = 10 gr  
 Yaourt nature : 1 pot = 6 gr  
 Sucre : 20 gr = 20 gr  
 Confiture : 20 gr = 14 gr

Les glucides sont digérés par notre tube digestif, pour les rendre utilisable par notre organisme (notamment les muscles).

Mais une proportion est classée en glucides peu ou pas digestibles : ce sont les fibres (hémicellulose, cellulose, pectine, lignine) qui ont un effet direct sur le transit intestinal. Ces fibres auraient une action bénéfique sur les maladies cardio-vasculaires, sur le diabète et sur les cancers intestinaux.

Noëlle DESROZIERS.

ERRATUM sur le bulletin de mars 2005 : 300 gr de fruits apportent 1,5 gr de protéines et non 15 gr.



## APRÈS-MIDI TONUS FAMILLE

Activités en famille encadrées par un animateur sportif  
**GRATUIT**

Roller, Kinball, parcours santé  
 Goûter à 16 h offert par la commission adultes-familles du Centre Social Intercommunal.

Les enfants seuls ne seront pas accueillis.  
 Après-midi maintenu en cas de mauvais temps.

Pour tous renseignements :  
 05.45.67.84.38 (Centre Social)

**ROULLET**  
 Espace des Glamots  
**SAMEDI 23**  
 14 h - 16 h

### VACANCES EN FAMILLE

Vous avez un petit budget (quotient familial inférieur à 457) et vous souhaiteriez pouvoir partir en vacances avec votre famille cet été :

le Centre Social Culturel et Sportif Intercommunal peut vous aider à réaliser ce projet.

Pour tout renseignement, vous pouvez prendre contact avec  
**Marie-Laurence GILLARDIE**  
 05.45.67.84.38



**DÉFILÉ**  
**D'IMAGES**

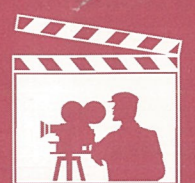


**Mardi 26 AVRIL à 20h30**

MJC Jules Perry



**MON BEAU-PÈRE, MES PARENTS ET MOI**





## COUPE POPULAIRE DE TENNIS DE TABLE

Chaque année, le tennis de table organise un tournoi ouvert à tous, qui s'est déroulé le samedi 26 février à la salle polyvalente. Cette soirée a réuni 18 participants dont 2 ancienne joueuses (Melles Émilie et Charlotte AURIAU) qui ont pu s'exprimer au bout des tables. Une très bonne ambiance et de bonnes rigolades ont enthousiasmé les jeunes. Tous les participants ont été récompensés, soit par des coupes soit par

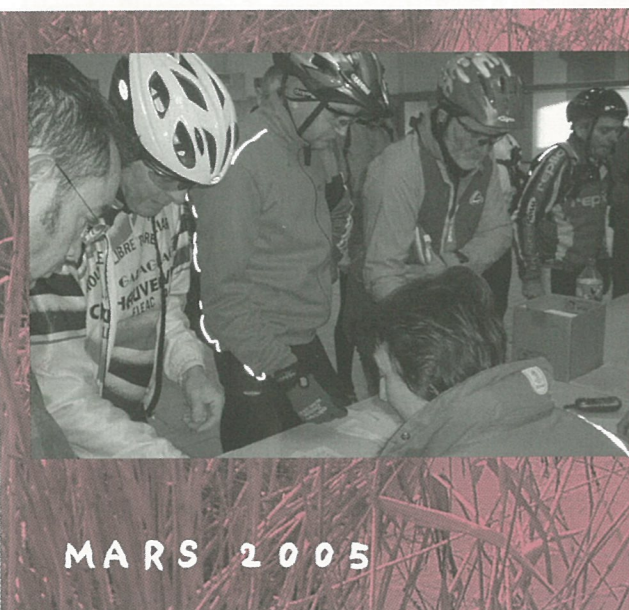
de nombreux lots qui nous été offerts gracieusement par les commerçants de Mouthiers, qu'il est permis de remercier ici, au nom de tous.



Les résultats de cette coupe populaire ont vu dans le 1er tableau, une finale entre Damien ADAM et Jean-Philippe GIRARD, gagnant de cette finale.

Dans le tableau de la consolante, les finalistes sont Michel DOUBOURNET contre Cyril HOMON, gagnant de cette finale.

Ainsi se termine cette coupe populaire 2005, très positive pour les organisateurs qui vous disent à l'année prochaine.



## BOUCLES DE LA BOËME



MARS 2005

## APPEL POUR DES ANIMATEURS

Vous avez une compétence que vous pouvez faire partager à d'autres. La M.J.C. de Mouthiers recherche des personnes intéressées pour l'animation de nouvelles activités en direction de l'enfance, la jeunesse

ou les adultes pour la saison 2004 - 2005.

Que ce soit artistique, culturel, technologique ou autre.

**Merci de contacter**

**la M.J.C.**

**05.45.67.84.38**

## REPAS DE LA SOCIÉTÉ DE CHASSE

La Société de Chasse de MOUTHIER-SUR-BOËME organise un repas ouvert à tous  
Apéritif, Potage, Salade piémontaise, Coup du milieu, Sanglier à la broche, Haricots blancs  
Salade, Fromage, Gâteaux, Café - Cognac  
Tarifs vins ordinaires compris

Adultes 18 € Enfants - 12 ans gratuit  
Le soir, soupe à l'oignon gratuite  
Inscriptions  
**M. GERMON 05.45.67.98.57**  
**M. BOISSARD 05.45.67.82.63**  
**M. BENNACEUR 05.45.67.84.46**

**dimanche 10**

**à 12 heures**

**salle polyvalente**

## RANDONNÉES PÉDESTRES AVEC « SENTIERS DE BOËME »

JOUR	ANIMATEUR	RV MOUTHIER Place du champ de foire	Lieu de la rando	Point départ	heure	NB de km
dim 10 avril	Bernard maryvonne BOURDET 05.45.25.08.16	7 h	CHARROUX (86) avec assoc locale s'inscrire pour repas	salle polyvalente	8h30 14h	13 10
dim 24 avril	Dominique et Marie-Madeleine LECHAT 05.45.67.93.42	9 h	MAUMONT/ AUBETERRE Etape des chemins de St Jacques	Abbaye de Maumont parking au fond	10 h	20
dim 1e mai	Balade des Eaux Claires		Pour info			
Dim 15 mai	Multi rando Cognac		COGNAC	Infos à suivre		

Randonnées possibles avec "la Randonne" lors des dimanches libres avec "Sentiers de Boëme"

Voir le calendrier de La Couronne

Toute personne, même non adhérente à "sentiers de Boëme" peut participer ponctuellement. Allure modérée (environ 4 km/h)



Le mercredi tous les 15 jours l'Association Sentiers de Boëme pilote une balade sur la Commune de Mouthiers, soit à partir du bourg, soit à partir d'un village où l'on se rend en voiture. Le grand nombre de chemins et la grande diversité des paysages (vallées, collines, plateaux calcaires,

bois ou forêts, rivière, tourbières, ...) permettent beaucoup de balades variées. Leur durée de deux heures environ et leur rythme cool permettent à tous de suivre y compris aux parents avec petits-enfants.

**Les rendez-vous : 14 H**  
**sur le champ de foire**

**MERCREDI**

**6 et 20**

**AVRIL**



**pour accéder au site Web consacré à Mouthiers :**

**www.mouthiers-sur-boeme.com**



## ÉTAT CIVIL

### NAISSANCES

24 février : Baptiste MOISON « Forge »  
27 février : Aurore BOEUF « Les Sicauds »  
5 mars : Camille FRANÇOIS « Les Érableaux »  
7 mars : Axel LECOMTE « lotissement La Tonnelle »

### MARIAGE :

12 mars : Olivier ALBANO et Muriel MULARCZYK  
« le Rosier »

### DÉCÈS :

24 février : Germaine BOUCHARD veuve SARRÈS  
Foyer Personnes Agées

## SUR VOTRE AGENDA

### AVRIL

2 : collecte de sang le matin salle polyvalente

9 : soirée théâtre MJC salle polyvalente

10 : repas des chasseurs salle polyvalente

### MAI

8 : Commémoration de la libération des camps et de la victoire du 8 mai 1945

Exposition 60<sup>e</sup> anniversaire anciens combattants à la MJC avec repas à la salle polyvalente

15 : concours de pêche de « Tourbières et Loisirs » avec randonnée et repas « brin d'aillet » du Comité des Fêtes sous tivoли

## PHARMACIES de GARDE

Du samedi à partir de 20 H au dimanche matin 9 H. Du dimanche à partir de 20 heures au lundi matin 9 heures. Téléphoner au 17 pour connaître la pharmacie de garde sur Angoulême

Pour la journée du dimanche, de 9 à 20 H, la pharmacie de garde est la pharmacie de garde du secteur indiquée dans la presse.

## MÉDECINS de GARDE

Depuis le 1er février,  
il faut composer le 15  
POUR CONNAÎTRE  
LE MÉDECIN DE GARDE  
LE WEEK-END

Conception rédaction et mise en page : Jean REVEREAULT  
Photos Alain PORTE

Impression : Composervices Angoulême RC 86 B 0280

Le prochain  
bulletin

Il paraîtra début mai 2005. Les articles et annonces des associations et particuliers et le courrier des lecteurs devront être déposés à la mairie avant le 15 avril. Rappelons que les annonces concerneront les activités prévues jusqu'au 15 juin 2005.



## CRÈCHE FAMILIALE Les P'tits Loups

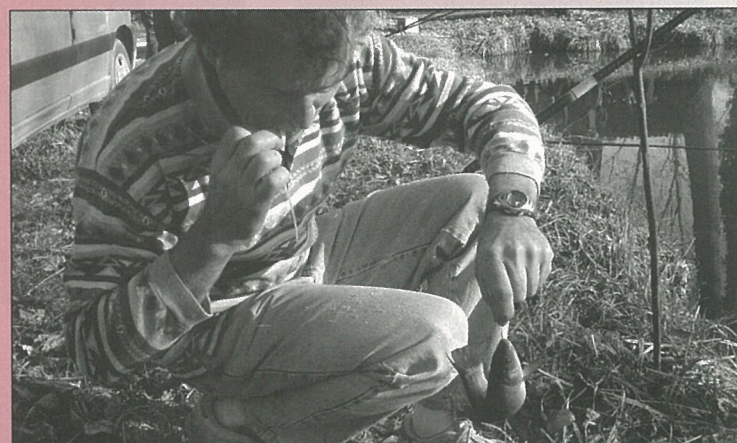
55 bis, rue de la Boème - 16440 MOUTHIERS

### RENSEIGNEMENTS

Mme Anne-Marie MARTIGNAC - 05 45 67 84 88



Semaine de la presse à l'école



Poisson de mars



Francine, un prénom fait pour gagner au jeu de la galette

(Photos Alain PORTE)