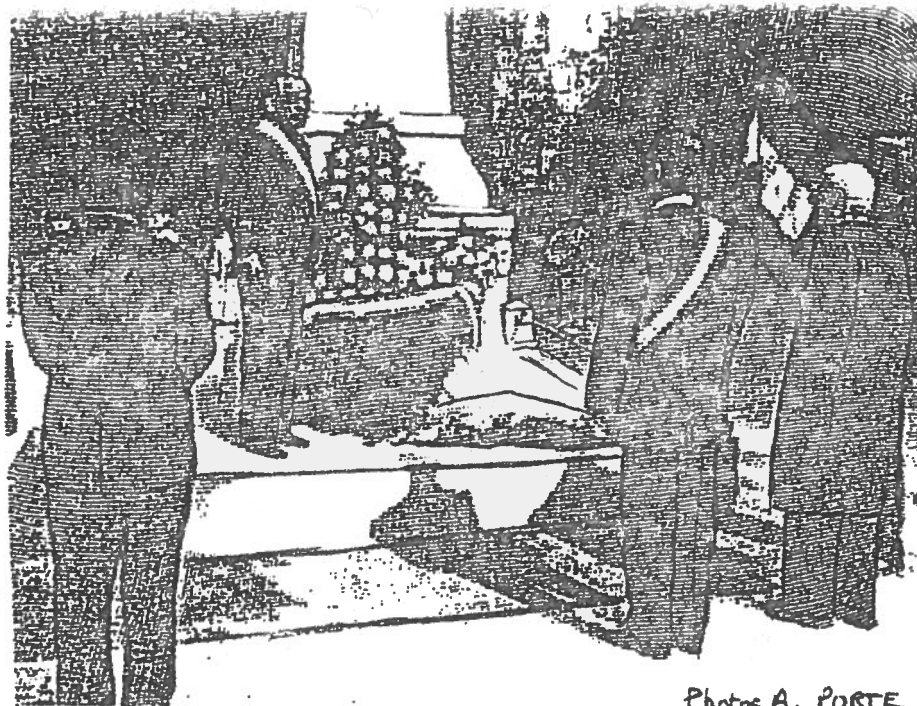


VIVRE

A



Photos A. PORTE

MOUTHIERS-SUR-BOEME

VISITE DE NOS
AMIS ROSSELLOIS
15-18 MAI 1987

=====

DISCOURS DE M. RUBY
MAIRE
DE PETITE-ROSSELLE

"Nous voici à nouveau réunis pour raviver notre jumelage qui a été signé en 1980, mais dont nous pouvons aisément fixer la naissance à 1939. Ce jumelage n'est pas le mariage internationalement consenti des deux entités. Il est celui d'un groupe d'hommes et de femmes que la guerre a rassemblé.

Les rangs des plus anciens qui ont vécu ces moments pénibles deviennent de plus en plus clairsemés, mais il est néanmoins agréable de constater que des jeunes les remplacent et gardent intacts les liens forgés dans le malheur.

Lorsque nous sommes venus vous rendre visite en 1979, quarante ans après les événements qui nous ont rassemblés, les souvenirs ont resurgi. Des contacts que l'on croyait rompus étaient bien solides et

vivants, et les amitiés qui s'étaient forgées dans les moments difficiles étaient toujours bien vivaces.

Cette terre d'adoption est entrée dans notre patrimoine, tout comme cette terre de Lorraine est devenue partie intégrante de votre commune. Il est bien évident que cette fraternité a résisté à l'usure des années.

Mais aujourd'hui plus que jamais il est temps de trouver parmi notre jeunesse la pérennité de notre amitié. Certes, de nombreuses fois les affres de l'exode ont été rappelés à nos enfants et petits-enfants, mais rien ne remplace les échanges, car dans ces contacts directs les personnes arrivent vraiment à se connaître, à s'estimer et à s'entraider dans les moments difficiles.

Lors de la signature de l'acte de jumelage le 1^{er} mai 1980, nous nous sommes engagés à favoriser, par une compréhension mutuelle, des liens permanents, dans le but d'une amitié durable.

Il me semble que nous devons aujourd'hui trans-

mettre cet héritage à la jeune génération pour qu'elle perpétue les engagements que nous avons souscrits, faute de quoi notre jumelage risque de tomber dans l'oubli.

Les manifestations de votre amitié ne manquent pas et votre accueil hier, et durant ces journées en est de nouveau un frappant exemple.

Votre élan de générosité a toujours été immense et vous nous avez toujours reçus avec les marques d'hospitalité qui caractérisent votre région.

Je sais aussi qu'à chaque visite, chacun d'entre nous revoit des journées de 1939 : votre accueil amical, vos élans de fraternité et d'amitié que vous n'avez jamais perdu.

Votre réception chaleureuse à chacune de nos visites est telle, que certains rossellois ont élu domicile dans votre commune et ce n'est que difficilement qu'ils prennent le chemin de la terre lorraine.

Aussi la commune de PETITE-ROSSELLE et ses

habitants seront toujours votre débiteur.

Que cette visite soit une nouvelle occasion d'un échange, de souvenirs, de rencontres, de dialogues, de liens d'amitié.

Permettez-moi de vous remettre en souvenir de ces journées, cette oeuvre d'art réalisée par un artiste lorrain dans du bois lorrain.

Qu'elle vous rappelle que sous la rudesse des traits des lorrains se cache en réalité une amitié sincère et une reconnaissance à l'égard des habitants de MOUTHIER-SUR-BOEME.

Que vive l'amitié entre nos deux communes ! "

M. RUBY.

DISCOURS DE M. GERMON
MAIRE DE MOUTHIER

"Monsieur le Maire et Madame, Chers Amis,

Oui, je crois pouvoir revendiquer ce titre.

Les liens tissés au fil de nos rencontres ne doivent à l'histoire que l'opportunité du premier

contact.

Nous avons appris à nous connaître puis à nous estimer, ce qui est un préalable à l'établissement d'une amitié solide et durable.

Enrichis de nos différences, grandis de nos ambitions communes, nous ressentons à l'unisson les événements heureux ou malheureux qui peuvent toucher l'une ou l'autre de nos communautés.

Des souvenirs communs se forgent ainsi, nos racines s'appuient sur les mêmes bases.

Au-delà des événements collectifs, nous sommes les uns et les autres, attentifs aux bonheurs et malheurs des familles amies. La naissance d'un petit rossellois est ressentie ici comme un bonheur et nous nous affligeons du décès de l'un des vôtres. Bref, au fil des ans, sans structure particulière, nous avons forgé une communauté d'être et de pensée qui, Monsieur le Maire,



suscite de la part des élus que nous sommes, une attention toute particulière.

Au cours de nos réunions, nous avons évoqué à plusieurs reprises, la possibilité d'organiser des rencontres sportives, scolaires et socio-culturelles

Déjà, des rossellois viennent effectuer des séjours touristiques qui resserrent les liens.

Certes, la distance est grande entre nos deux communes, mais peut-être, si nous nous y penchons, trouverons nous des solutions.

Car, au-delà du plaisir d'être ensemble, notre mission n'est-elle pas de perpétuer auprès des générations nouvelles, le souvenir d'une époque où l'intolérance d'un régime totalitaire, inhumain, a mené des populations au désespoir, à l'exode et même à l'extermination.

L'actualité est là pour nous rappeler à notre devoir d'information auprès des jeunes afin que plus

jamais nous ne puissions revoir cela.

Pourtant, de l'épreuve, est née notre amitié. Je veux y voir le règne de l'espoir et l'assurance que le droit et la liberté finissent toujours par vaincre la barbarie et l'oppression.

Ensemble dans l'épreuve, nous sommes ensemble aujourd'hui pour bâtir un avenir dans lequel nos enfants seront heureux d'être encore ensemble. Vive PETITE-ROSSELLE ! Vive MOUTHIER ! "

B. GERMON.



MOUTHIER PETITE-ROSSELLE

=====

REUNION EXTRA-ORDINAIRE
DES CONSEILS MUNICIPAUX
DU 16 MAI 1987

=====

Monsieur le Maire a souhaité une réunion conjointe du Conseil Municipal de MOUTHIER et des conseillers de PETITE-ROSSELLE venus nous rendre visite, pour examiner comment étendre les relations entre les deux communes jumelées. La présidence de la séance a été confiée à M.RUBY, Maire de PETITE-ROSSELLE. La discussion a porté sur les échanges scolaires d'une part, sportifs et culturels d'autre part.

1- ECHANGES SCOLAIRES

Il y a eu unanimité, y compris Mme RIVET, Directrice de l'école élémentaire

pour la réalisation d'échanges scolaires au niveau des CM1 et CM2.

Cependant, il faut prendre le temps de sensibiliser les maîtres, les parents et les enfants.

M.RUBY invitera donc M. DEUTSCH, Directeur de l'école du Centre, à PETITE-ROSSELLE, à se mettre en rapport avec Mme RIVET pour établir un programme.

M. GERMON pense que l'implication des parents dans un échange d'écoliers entrainera un élargissement des relations entre Monastériens et Rossellois.

2- ECHANGES SPORTIFS ET CULTURELS

PETITE-ROSSELLE compte 66 associations. MOUTHIER compte aussi un bon nombre d'associations ou tout au moins d'activités sporti-

ves ou culturelles regroupées maintenant, pour la majeure partie, au sein de la M.J.C.

Il est souhaité que les associations ou activités des deux communes se rencontrent ou organisent des échanges. M.MEYER pense qu'il y a de sérieuses possibilités entre Clubs de Tennis. Les associations sont donc invitées à réfléchir à cette idée et à se mettre en rapport avec leur Maire qui établira les premiers contacts.

Le compte-rendu de cette séance sera consigné au registre des délibérations du Conseil Municipal et signé des deux Maires et de tous les conseillers présents, Monastériens et Rossellois. Le souhait d'élargissement des relations entre nos deux communes est ainsi rendu officiel.

AVIS

==

La population est informée que des coupures de courant auront lieu :

- le JEUDI 4 JUIN de 8H30 à 17H

chez bâty, au lotissement de la croix guillaud, à la croix guillaud, au lotissement communal chez bâty, à forge et au groupe scolaire.

- le MARDI 9 JUIN DE 8H30 à 17H

Chez bâty

- LE MARDI 9 JUIN DE 8H30 à 12 H :

lotissement de la croix guillaud, la croix guillaud, forge, école primaire, et dans le bourg de MOUTHIER.

CONSEIL MUNICIPAL
DU 14 MAI 1987

=====

MODIFICATION DU POS :

Le Conseil Municipal examine les 10 demandes de modification du POS déjà soumises à la commission compétente qui a émis des avis : 9 concernent le passage de parcelles en zone constructible et 1 l'extension d'une carrière. 3 demandes sont rejetées, 4 acceptées et pour 2, la décision est ajournée. L'une est sans objet. Par ailleurs, il charge le Maire de demander à M.le Préfet l'autorisation d'utiliser les services de l'Équipement pour les opérations de modification du P.O.S.

APPELLATION DES RUES :

Un projet a été établi par un groupe de travail.

CENTRE DE LOISIRS
ETE 1987

=====

Le Centre de Loisirs d'été de l'Association Jeunesse et Loisirs de LA COURONNE va, comme chaque année, ouvrir ses portes durant les 2 mois d'été, du mercredi 1^{er} Juillet au vendredi 4 Septembre. Durant le mois de juillet, les enfants d'âge maternel (2 ans à 6 ans) seront accueillis à l'école maternelle du Parc à LA COURONNE tandis que les enfants d'âge primaire (6 ans à 15 ans) pourront bénéficier du cadre agréable du Lycée Agricole de l'Oiselierie. Durant le mois d'août, tous les enfants seront accueillis à l'école primaire M.CURIE.

Différentes activités seront proposées aux enfants afin de leur permettre de passer des vacances les plus agréables possibles :

- activités de plein air

Il peut être consulté en Mairie. La décision sera prise en juin.

T.I.L. :

Une candidature à un Travail d'Intérêt Local (chômeuse de longue durée et sans ressources) est retenue.

PHOTOS AERIENNES :

Une entreprise de MERI-GNAC propose de prendre des vues aériennes de la commune. Les clichés peuvent être achetés par la Commune qui en fait ensuite ce qu'elle veut. Une vue générale cadastrale : 3 730 F. Ce peut être un instrument de travail très utile et complémentaire du cadastre. Ce cliché et quatre autres clichés partiels axés sur les villages : 8 210 F. Le Conseil donne son accord

pour cette dernière proposition.

FOYER RESIDENCE POUR PERSONNES AGEES :

LES AGEES :

L'entreprise LEONARD propose une rampe d'accès au champ de foire (dont le financement n'était pas compris dans le projet initial) de 25 m, au prix de 32 000 F HT.

Le Conseil Municipal estime ce projet trop cher et souhaite qu'un devis soit demandé à une autre entreprise.

MAISON POUR TOUS :

Un avenant pour des travaux supplémentaires de plomberie et de zinguerie s'élevant à 15 000 F est accepté.

EVACUATION DES EAUX PLUVIALES AU GRAND POINEAU :

Le Conseil donne son accord pour un busage sur une longueur de 70 m.

- piscine
- activités d'expression (théâtre, peinture, marionnettes, etc...)
- des camps à la semaine ou sur 2 ou 3 jours
- etc ...

Grâce à un accord passé les municipalités de MOUTHIER, LA COURONNE et ROULLET, accordent aux enfants de leur commune une aide de 26 F par jour et par enfant. Le prix restant à la charge des familles est de 44F/jour. De cette somme sont déductibles les différentes aides possibles :

- bons de vacances de la CAF et de la MSA ;
- du Conseil Général si l'un des deux parents est demandeur d'emploi ;
- des comités d'entreprises, etc ...

Pour tous renseignements ou inscriptions, adressez vous à : ASSOCIATION JEUNESSE ET LOISIRS

CENTRE DE LOISIRS
19, allée des sports-BP 20
16400 - LA COURONNE
Tél. tous les lundi, mardi
jeudi et vendredi de 9 H à
12H : 45.67.40.49
Tous les jours de 16H30 à
18H30, et tous les mercre-
dis : 45.67.22.32

Les inscriptions à l'école primaire de MOUTHIER auront lieu de 16H15 à 17H30 du lundi 22 au vendredi 26 Juin et de 11H30 à 12H30, le samedi 27 Juin.
Se munir :
- du livret de famille
- du carnet de santé.
Pour les enfants venant d'une autre commune, apporter :
- le certificat d'inscription délivré par le Maire
- le certificat de radiation de l'école précédente

COMMUNE DE MOUTHIER
CENTRE DE LOISIRS
DU MERCREDI

=====

PROGRAMME DES ACTIVITES
JUN 1987

=====

MERCREDI 3 JUI

Sortie à ANGOULEME sur la plaine de jeux à FREGENEUIL.

MERCREDI 10 JUI

Préparation du cadeau de la fête des pères. Jeux sur ordinateurs.

MERCREDI 17 JUI

Pique-nique ; jeu de piste. Suite de la préparation du cadeau de la fête des pères.

MERCREDI 24 JUI

Travaux manuels
Sortie promenade et jeux.

DU COTE DE L'ECOLE

=====

Le 21 Juin aura lieu la fête des écoles primaire et maternelle. Les enfants vous invitent tous à vous joindre à eux ce jour là.

La fête débutera à 15H dans la salle polyvalente, elle se poursuivra dans les locaux de l'école primaire. En soirée, un repas froid pourra être pris sur place, puis un orchestre "Bal à barbe à papa" animera un bal pour enfants (mais où les adultes pourront aussi très bien s'amuser!...).
RENDEZ-VOUS TOUS AU 21 JUI.

VOYAGES SCOLAIRES

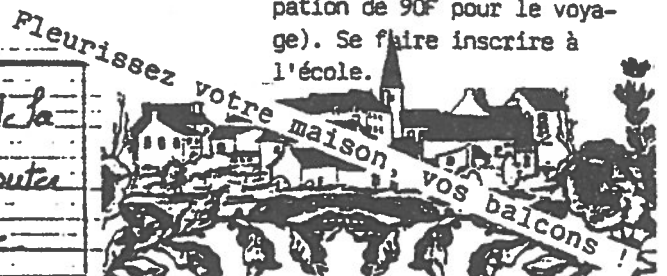
=====

Les voyages scolaires auront lieu :
- le 29 JUI pour les CE2-CM1 et CM2 ;
- le 30 JUI pour les CP-CE1- Adaptation.

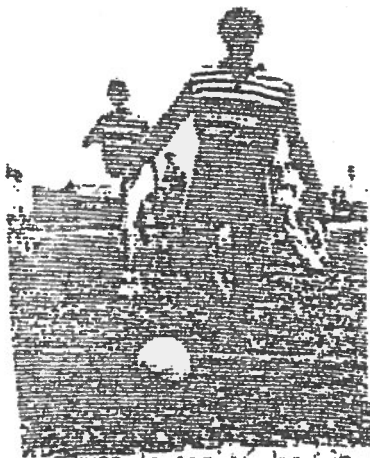
Nous visiterons le château de La Roche-Courbon et le ZOORAMA de CHIZE.

Des places pour les personnes intéressées sont disponibles seulement le 30 Juin (avec une participation de 90F pour le voyage). Se faire inscrire à l'école.

Le 20 juin, à partir de 11 heures, se déroulera la fête de la musique. Fête de tous ceux qui souhaitent faire ou écouter de la musique ; un feu de St Jean illuminera cette fête.



Le grand moment de ce mois de mai ce fut, bien sûr, la venue à MOUTHIERS, de l'orchestre régional du Poitou : quarante musiciens de grande qualité dans la salle polyvalente dont le décor se prête parfaitement à de telles manifestations. Une chance inoubliable, celle d'être au contact de la musique ! Ailleurs, dans les lieux traditionnellement prévus à cet usage, on se trouve toujours trop loin des instruments ; on ne distingue ni les gestes, ni les mimiques ... Et quel programme !... Un seul regret, que les amateurs n'aient pas été plus nombreux : le spectacle était tellement prenant qu'on aurait aimé le partager avec un vaste public ! Et puis, même si l'on doit le déplorer, il faut bien admettre qu'il n'y aura pas souvent, dans notre village, des exécutants d'un tel talent...



Avec le comité des Fêtes et le SCM, la MJC a participé à l'élaboration de cette "fête des sports" qui s'est déroulée le samedi 23 mai, dans l'après-midi, sur le stade et dans la salle polyvalente. Une réussite que clôtura le repas de l'amitié, fort animé. Il faudra recondui-

M.J.C

II INFOS

Le 20 JUIN, à partir de 21 heures, se déroulera la fête de la musique - fête de tous ceux qui souhaitent faire ou écouter de la musique - ; un feu de ST JEAN illuminera cette fête.

re cette fête, l'améliorer sans doute, donner à un maximum de gens la possibilité de goûter à une activité physique qui leur paraît habituellement hors de leur portée : on peut être ambitieux lorsque l'on constate que le désir de participer est grand !

Les activités de la MJC continuent à vivre, permettant, nous l'espérons, à tous les adhérents de s'adonner à leur passion. Lorsque l'on arrive à cette période de l'année, cependant, on commence à penser aux vacances et aux fêtes qui sont souvent le point d'orgue du travail de toute une saison : ainsi, le samedi 30 MAI à 21 H, se déroulera, à la salle polyvalente, un spectacle proposé par l'atelier de danse et par la chorale

(classique, jazz, moderne, entrecoupés de chants traditionnels ou plus récents) Le Club Photo continue tranquillement à vivre, ses membres ayant fait, le samedi 16, leur première sortie sur le terrain,



sortie qui a permis la constitution d'une petite somme d'images qu'il conviendra d'exploiter par la suite. L'activité patrimoniale, quant à elle, prévoit pour le DIMANCHE 5 Juillet, une sortie ayant pour but, le Fort des Anglais, haut-lieu de notre passé : rendez-vous place de la Mairie à 10 heures, sans oublier le pique-nique!

Ajoutons enfin que les inscriptions pour le stage de patchwork, qui aura lieu au mois de juillet, sont ouvertes depuis quelques temps à la mairie : une publicité a été lancée au niveau national, mais la priorité sera donnée aux habitants de MOUTHIERS et de la région.

ENQUETE SUR L'HABITAT

Le Conseil Municipal a créé une commission chargée d'étudier les possibilités d'amélioration de l'habitat.

Avant de lancer un programme permettant d'obtenir des aides financières, nous devons connaître le nombre de logements susceptibles d'être améliorés.

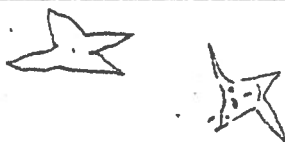
C'est pourquoi nous souhaiterions avoir des réponses au questionnaire ci-joint.



Les institutrices et les élèves des CE1 de LA COURONNE et de MOUTHIERS remercient bien toutes les personnes qui les ont si gentiment accueillis lors des visites du vendredi 22 mai :

- M. DUPORT à la grotte de la Chaire à Calvin
- Melle PERIN et les dames du 3^e âge au musée de MOUTHIERS.

Remerciements aussi aux mamans pour tous les gâteaux qu'elles ont fait, et aux employés de la cantine et de l'école qui, tous, ont permis que la journée soit réussie.



CALENDRIER DES FETES JUIN 1987

=====

Samedi 6, dimanche 7 et lundi 8 : frairie de la Pentecôte.

Samedi 20 : fête de la musique et feux de la St Jean.

Dimanche 21 : fête des écoles élémentaire et maternelle.

Dimanche 28 : Jeux inter villages de l'ADMR à CLAIR



AVIS DE RECHERCHE

=====

La personne qui a emporté par mégarde une paire de boules de pétanque lors de la journée "sports pour tous" du 23 mai ... peut les rapporter à la Mairie.



... SOS CAMION SAHBIH ... SOS CAMION SAHBIH

retourner à Xavier GILLON

FOL
18 rue de la Brochette du Vinaigrier
BP 157
86005 POITIERS CEDEX

Nom _____
Adresse _____

- Je veux: 100F
- de 50F 200F
- 50F 300F
- 400F
- 500F
- plus _____

Jeques à l'ordre
de FOL Action Sudindus

Partly - en autour de vous et surtout faites vite,
la tournée n'attendra pas.

On avait, tous ensemble décidé d'investir dans du solide. Il était beau le SGE RENAULT 1980 payé 4 millions, grace à la tournée de l'an dernier et à un emprunt contracté par l'ETSBK.

Pour une fois et il était grand temps, les SAHBIH avait un camion aménagé: 6 places assises et confortables, des banquettes pour dormir, l'eau et le gaz.

Simplement, on avait oublié qu'une occasion, même quand elle a belle apparence, reste une occasion.

Samedi dernier (16 mai) le camion a pris feu sur la route de Gedan, la tuyère a juste eu le temps de sortir et d'évacuer le matériel avant qu'il n'explor sur le bord de la route, à cause d'un simple court-circuit.

Le SGE vu son âge n'était pas assuré contre l'incendie

Wendbi est à Amey, sans véhicule!
L'ETSBK n'a pas un sous valant!

Alors on arrête tout ?

Belle tournée, c'est tout l'^{la} signalé de Benboona
et de notre action au Burkina.

C'est la volonté, notre volonté à tous, de monter
qu'au Burkina, il y a des ceptus qui s'organisent
et qui cherchent ensemble les moyens de se débrouiller
au lieu de tendre la main.

L'argent de cette tournée, c'est ce qui permet
d'assurer quotidiennement le fonctionnement de l'association,
salaire des animateurs, location, entretien...
et puis surtout, cette tournée, c'est le lien qui
unit tous ceux qui souhaitent la réussite de Benboona.

Alors on arrête tout ?

Non! Parce que nous sommes nombreux ici, les amis
de Benboona, ceux qui les ont accueilli dans
leur école, leur association, dans leur vie; ceux qui ont
bénéficié, en allant au Burkina, de l'accueil chaleureux

de toute l'association, ceux qui ont été foyers de
leurs efforts par la bonne humeur des SMTH.

Non parce qu'ensemble, si tous le souhaitent, nous
pourons trouver l'argent nécessaire à l'achat d'un
nouveau camion, un neuf cette fois, qui sera assurément
qui sera en règle, qui diminuera les fatigues de la
troupe. Pour une tournée sans problème.

Alors ! CHICHE !

Si chacun de nous donne 100, 200, ..., 500F ou plus,
nous acheter une roue, le ballon du radiateur,
cette glace ... c'est possible.

Nous comptons sur vous.

Xavier

ENQUETE LOGEMENTS

Commune :

Date Enquête :

Numéro d'ordre :

Adresse Immeuble :

Références cadastrales :

Situation :

- Centre-bourg
- Village
- Isolé

Nom et adresse du propriétaire :

Age :

Téléphone :

Profession :
(facultatif)

OCCUPATION *

NIVEAUX (étages)	RDC	N1	N2	N3
Commerce				
Bureaux				
Artisan				
Logement :				
. Prop. occupant				
. Locataire				
. Autre				

DESCRIPTION IMMEUBLE *

- Nombre de logements :
- Année de construction :

ETAT DU BATI *

- Charpente : Couverture :
- Murs :
- Revêtement façade :
- Isolation thermique :
- Installation électrique :
- Menuiseries extérieures :
- Menuiseries intérieures :

PIECES PRINCIPALES *

Cuisine				
Séjour				
Chambres				
Surface approximative du logement				

NOTA : * Utiliser les codes ci-dessous

Code 1 : Mauvais état

Code 2 : Etat moyen

Code 3 : Bon état ne nécessitant aucune intervention

CONFORT *

Evier				
W.C. intérieur				
Salle d'eau				
Chauffage Type :				

Présence *

OUI

NON

- Garage :
- Cave :
- Grenier :
- Jardin :

OBSERVATIONS :

INTENTIONS DU PROPRIETAIRE :

- Mise en vente* : OUI NON

Si OUI : . immédiate :
 . différée : Dans quel délai ?
 . Prix souhaité :

- Mise en location* : OUI NON

Si OUI : . immédiate et en l'état : OUI NON

 . après travaux en cas de financement incitatif :

- Immeuble conservé en l'état* : OUI NON

Si OUI : . en vue de donation à un descendant : OUI NON

 . autre raison : précisez...

- Autre destination* : OUI NON

(démolition, débarras, atelier...) : précisez...

A retourner en mairie avant le 30 juin 1987