



ESPÈCES ENVAHISSANTES NUISIBLES À LA SANTÉ HUMAINE

PRIORITÉ À LA SANTÉ

Professionnels de santé, élus de collectivités gestionnaires d'espaces verts, agriculteurs, ... ces fiches ont pour but de vous permettre de reconnaître les espèces sur le terrain, d'être informé de leurs problématiques sanitaires et d'être en mesure de réagir ou signaler leur présence.

Ce document réalisé par l'**Observatoire des ambrosies** décrit, via des fiches synthétiques, neuf **espèces envahissantes nuisibles à la santé humaine** et présentes en France métropolitaine. Parmi les espèces présentées, sept d'entre elles sont des **espèces exotiques*** :

- **L'Ambrosie à feuilles d'armoise** (*Ambrosia artemisiifolia* L.)*
- **L'Ambrosie trifide** (*Ambrosia trifida*)*
- **La Berce du Caucase** (*Heracleum mantegazzianum*)*
- **La Processionnaire du pin** (*Thaumetopoea pityocampa*)
- **La Processionnaire du chêne** (*Thaumetopoea processionae*)
- **Frelon asiatique** (*Vespa velutina*)*
- **Datura stramoine** (*Datura stramonium*)*
- **Rongeurs aquatiques** (*Myocastor coypus* et *Ondatra zibethicus*)*

Légende

* Une espèce exotique envahissante (EEE) dans un territoire est une espèce (faune ou flore) qui a réussi à s'établir et à proliférer hors de son aire de répartition naturelle, généralement transportée par les activités humaines et qui menace les écosystèmes, les habitats ou les espèces indigènes avec des conséquences écologiques, économiques et sanitaires négatives.



Nuisance portant atteinte à la santé humaine



Nuisance portant atteinte à l'environnement et/ou à l'économie

En rouge, les périodes présentant un risque de nuisibilité élevé pour la santé humaine

| |
|---|
| J |
| F |
| M |
| A |
| M |
| J |
| J |
| A |
| S |
| O |
| N |
| D |

Avec le soutien d'estime de :



AMBROISIE À FEUILLES D'ARMOISE

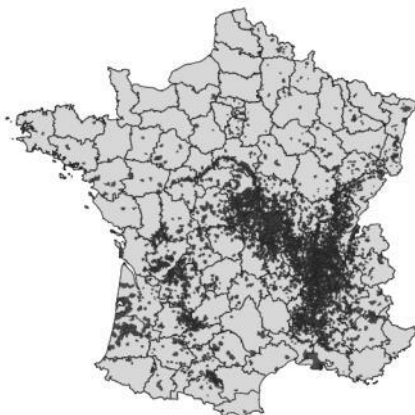
Ambrosia artemisiifolia L. (Asteraceae) *

***Espèce exotique**

ORIGINE : Amérique du Nord

INTRODUCTION : transport de terre ou avec des semences fourragères, ruissellement des eaux

HABITAT : cultures (maïs, soja, tournesol, sorgho), chantiers, friches, bords de routes et de cours d'eau, gravières



Source : ©OA 2017

Répartition communale de l'Ambrosie à feuilles d'armoise

NUISANCES



Pollen **hautement allergisant**



Mauvaise herbe de culture (perte de rendement, semences non-conformes, surcoûts de gestion, etc.)

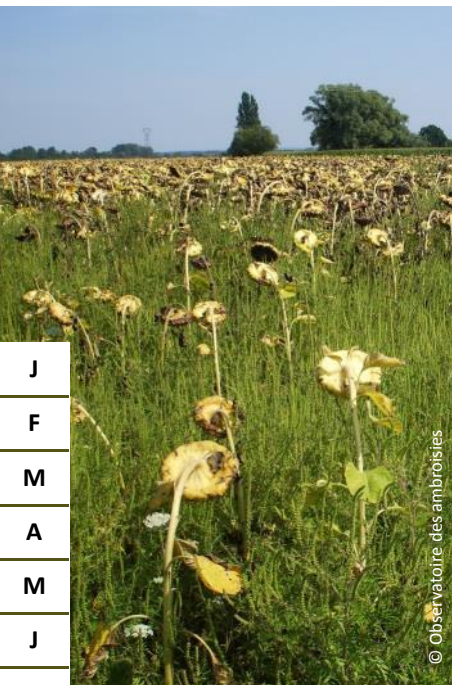


Monopolise l'espace et la lumière au détriment de la flore locale sur les gravières

LES BONS GESTES SANTÉ

Pendant la période de pollinisation (août à octobre) :

- Signaler la présence (www.signalement-ambrosie.fr) et la détruire (arrachage en portant gants et masque)
- Éviter les activités extérieures qui entraînent une surexposition aux pollens
- Eviter de faire sécher son linge à l'extérieur
- Fermer les vitres des véhicules
- Se rincer les cheveux le soir
- Aérer son habitation de préférence la nuit



© Observatoire des ambrosies



© Observatoire des ambrosies



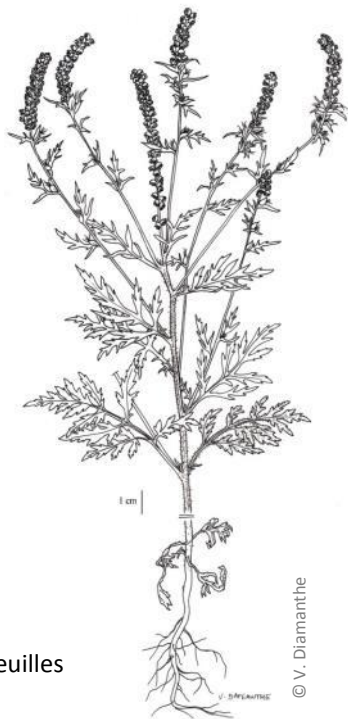
RECONNAISSANCE

Taille : de **0,2 à 2 mètres**

Feuilles découpées et vertes de chaque côté, **sans odeur**

Fleurs vert-pâle à jaune et dressées en épis

Tiges dressées, sillonnées en longueur, souvent velues et ramifiées et devenant **rougeâtres** au fur et à mesure que la plante vieillit



© V. Diamanthe

RISQUES DE CONFUSION



Armoise commune (*Artemisia vulgaris*) : face inférieure des feuilles **grise-argentée** et **odeur marquée** quand on la froisse.

Armoise annuelle (*Artemisia annua*) : feuille finement découpée et **odeur forte** quand on la froisse. C'est également une plante exotique envahissante.

Carotte sauvage (*Daucus carota*) : fleurs blanches **regroupées en ombelles** denses et aplaties.

RECOMMANDATIONS DE GESTION

- Mettre en place des **référénts territoriaux** (collectivités territoriales)
- **Sensibiliser** la population (stands, conférences, arrachages collectifs, journée de l'ambrosie, etc.)
- **Coordonner les actions de lutte** avec les gestionnaires de terrain
- **Prévoir des actions de gestion systématiques avant la floraison** (arrachage manuel des jeunes plants dans le cas d'une faible population, fauche, broyage, pâturage, désherbage thermique ou chimique)
- **Maintenir une surveillance des vecteurs de dispersion** (déplacement de terres, utilisation de machines agricoles et d'engins de travaux publics, mélanges de semences...) et sur les secteurs gérés de manière à prévenir **d'éventuelles repousses**



© Observatoire des ambrosiées

Signaler sa présence ! www.signalement-ambrosie.fr

AMBROISIE TRIFIDE

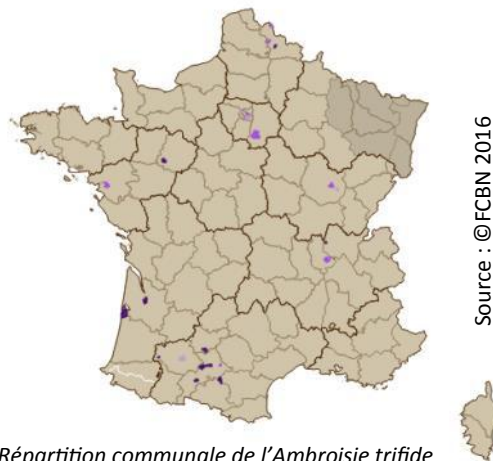
Ambrosia trifida L. (Asteraceae) *

*Espèce exotique

ORIGINE : Amérique du Nord

INTRODUCTION : transport avec des semences fourragères

HABITAT : surtout en milieu agricole en France (maïs, soja, tournesol, sorgho), et parfois berges de rivière et gravières



Source : © FCBN 2016

NUISANCES



- ⊕ Pollen **hautement allergisant**
- ⊕ **Mauvaise herbe** de culture (perte de rendement)
- ⊕ **Atteinte à la biodiversité** sur les gravières

LES BONS GESTES SANTÉ

Pendant la période de pollinisation (août à octobre) :

- Signaler la présence (observatoire.ambrosie@fredon-france.org) et la détruire (arrachage en portant gants et masque)
- Éviter les activités extérieures qui entraînent une surexposition aux pollens
- Eviter de faire sécher son linge à l'extérieur
- Fermer les vitres des véhicules
- Se rincer les cheveux le soir
- Aérer son habitation de préférence la nuit



© Observatoire des ambrosies



© Observatoire des ambrosies



RECONNAISSANCE

Taille : de **1,5 à 4 mètres**

Feuilles opposées à la base, de grande taille (4-15 cm de long) et **1, 3 ou 5 fois découpées**

Fleurs vert-pâle à jaune dressées en longues grappes terminales (30 cm)



© V. Diamanthe

RISQUES DE CONFUSION

Ambrosie à feuilles d'armoise (*Ambrosia artemisiifolia*)* : plante plus petite et feuilles **plus profondément découpées** (voir fiche précédente).

RECOMMANDATIONS DE GESTION

- Mettre en place des **référénts territoriaux** (collectivités territoriales)
- **Sensibiliser** la population (stands, conférences, arrachages collectifs, journée de l'ambrosie, etc.)
- **Coordonner les actions de lutte** avec les gestionnaires de terrain
- **Prévoir des actions de gestion systématiques avant la floraison** (arrachage manuel des jeunes plants dans le cas d'une faible population, fauche, broyage, pâturage, désherbage thermique ou chimique)
- **Maintenir une surveillance des vecteurs de dispersion** (déplacement de terres, utilisation de machines agricoles et d'engins de travaux publics, mélanges de semences...) et sur les secteurs gérés de manière à prévenir **d'éventuelles repousses**



© Observatoire des ambrosiées

BERCE DU CAUCASE

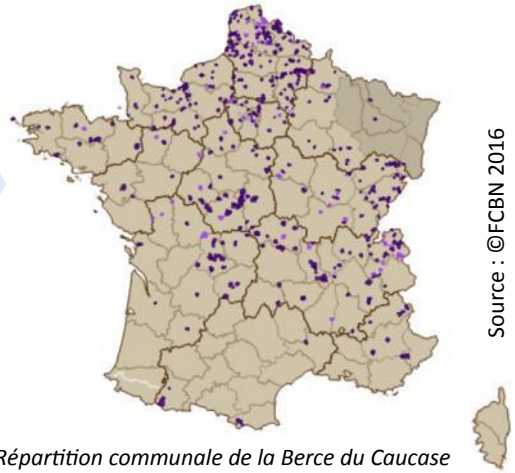
Heracleum mantegazzianum (Apiaceae) *

*Espèce exotique

ORIGINE : Caucase

INTRODUCTION : ornementale et mellifère

HABITAT : prairies, friches, bords de routes et de voies ferrées, lisières forestières, berges de rivières



Répartition communale de la Berce du Caucase

NUISANCES

- ⊕ Phototoxicité : la **sève provoque de graves brûlures** de la peau exposée au soleil
- ⊕ **Monopolise l'espace et la lumière** au détriment de la flore locale

LES BONS GESTES SANTÉ

- Ne pas toucher la plante à mains nues
- Se **couvrir l'ensemble du corps** avant d'entreprendre des actions de destruction
- Si la plante entre en contact avec la peau, **essuyer sans frotter** et **laver abondamment** la zone touchée



J
F
M
A
M
J
J
A
S
O
N
D

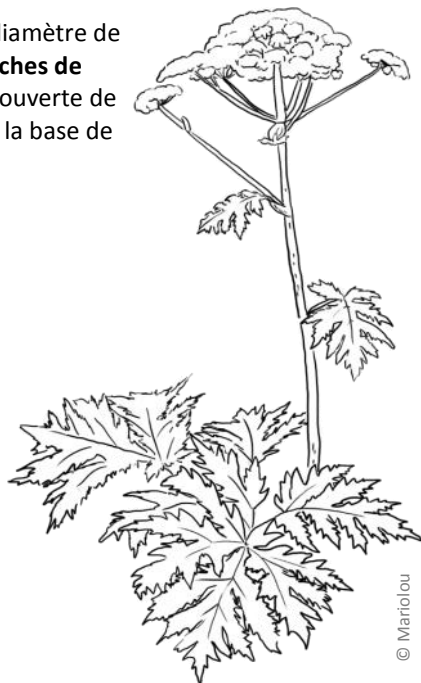
RECONNAISSANCE

Taille : de **1 à 5 mètres**

Feuilles divisées en 1 à 3 feuilles plus petites, profondément découpées et pointues, pouvant atteindre 1 m de longueur et 50 cm de largeur.

Fleurs blanches et forment des **ombelles de 25 à 50 cm de diamètre**

Tige robuste, creuse (diamètre de 4 à 10 cm), avec des **tâches de couleur pourpre**, recouverte de **poils blancs** surtout à la base de la tige des feuilles)



© Mariolou

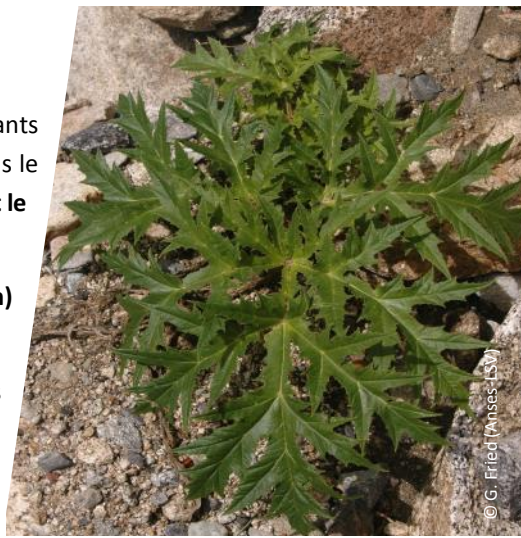
RISQUES DE CONFUSION



Berce commune (*Heracleum sphondylium*) : plante **moins grande** (maximum 1,5 m de hauteur) qui n'est pas photo-toxique.

RECOMMANDATIONS DE GESTION

- **Eviter l'implantation en plante d'ornement**
- Faire **arracher manuellement** les jeunes plants (avec équipement de protection individuel) dans le cas d'une faible population en **sectionnant le système racinaire**
- **Organiser un pâturage extensif (ovin ou bovin)** des zones envahies
- **Maintenir une surveillance** sur les secteurs gérés de manière à prévenir d'éventuelles repousses



© G. Fried (Anses-LSV)

DATURA STRAMOINE

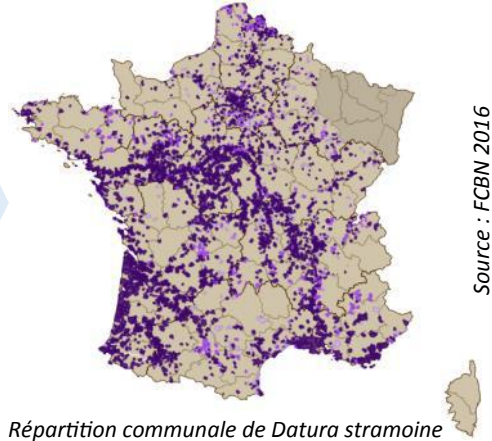
Datura stramonium (Solanaceae)*

***Espèce exotique**

ORIGINE : Amérique centrale

INTRODUCTION: importée après la conquête de l'Amérique.

HABITAT : friches, céréales et cultures légumières de conserve, berges de cours d'eau, abords des habitations... préfère les sols riches en éléments nutritifs (notamment en azote).



Répartition communale de *Datura stramonium*

NUISANCES



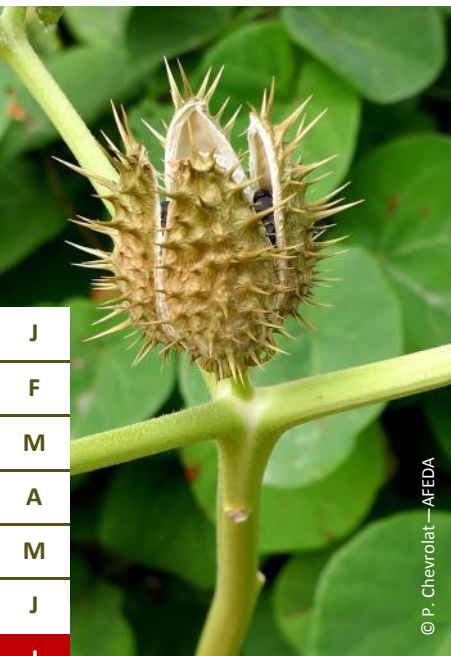
Plante très toxique pour l'Homme et autres animaux en raison d'une **teneur en alcaloïdes très élevée** dans toute la plante. Ces substances, en cas d'ingestion même en très petites quantités, peuvent provoquer des **troubles hépatiques, nerveux et sanguins** plus ou moins graves (sécheresse de la bouche, troubles de la vue, tachycardie, confusion, hallucinations, désorientation spatio-temporelle,...)



Adventice très concurrentiel des cultures estivales, **dégradation de la valeur commerciale voire entrave** de la récolte.

LES BONS GESTES SANTÉ

- **Arracher le datura en portant des gants** pour le manipuler
- **Ne pas ingérer** tout ou partie la plante
- **Ne pas brûler le datura**, des intoxications sont possibles lors de l'inhalation des fumées



© P. Chevroliat — AFEDA



© C. Dechamp — AFEDA

J

F

M

A

M

J

J

A

S

O

N

D

© B. Chauvel - INRA Dijon



RECONNAISSANCE

Feuilles de couleur **vert sombre, dentées**, limbe ovale, disposition opposée sur les rameaux.

Fleurs blanches voire violacées, **en forme d'entonnoir** de 5,5 à 11 cm et situées à l'aisselle des feuilles

Tiges de couleur **vert-jaunâtre**, cylindrique, dressée, glabre, mesurant **jusqu'à 120 cm de long**

Fruits en forme de **capsules épineuses** de 5 à 10 cm de diamètre, remplies de nombreuses graines

Au toucher, **odeur désagréable**

RISQUES DE CONFUSION

Datura ferox : fruits avec des épines plus fortes et moins nombreuses.

Datura innoxia et **D. wrightii** : fleurs plus grandes (10-20 cm) et des fruits pendants pourvus de nombreux aiguillons grêles et longs.



© Mariolou

RECOMMANDATIONS DE GESTION

- **Sensibiliser les services en charges de la voirie** sur les dangers de cette plante et les **former à son identification**
- **Identifier les lieux publics** où la plante pourrait se trouver avec une attention particulière pour les environs des crèches, écoles, collèges, lycées, jardins publics et autres lieux fréquentés notamment par le jeune public
- Procéder à **son arrachement** en portant des gants. Veiller à **retirer toute la plante** et **ne pas disséminer les graines** (en particulier si le travail est effectué après floraison). **Mettre la plante directement à la poubelle** et non pas sur un tas de compost (risque de re-dissémination)



© Observatoire des ambrósies

PROCESSIONNAIRE DU CHÊNE

Thaumetopoea processionea (Notodontidae)

ORIGINE : espèce native commune en Europe centrale et du Sud (Espagne, Italie)

DISTRIBUTION : en France, les chenilles se manifestent dans différentes régions telles que le Grand Est, la Bourgogne-Franche-Comté, l'Île de France, la Nouvelle Aquitaine.

HABITAT HÔTE : chênes à feuilles caduques



Distribution de la Processionnaire du chêne entre 1750 et 2008


Source : Groenen & Meurisse, 2011




© L.-M. Nagelisen (DGAU)

J
F
M
A
M
J
J

NUISANCES

 Poils contenant une **toxine urticante** et **allergisante** : réactions allergiques, démangeaisons très vives, conjonctivites, toux irritatives et parfois troubles graves (œdèmes) peuvent survenir lorsque les poils entrent en contact avec la peau et les muqueuses. Dispersion des poils au gré du vent lorsque la chenille est agressée. Les **poils possèdent des crochets qui peuvent s'accrocher aux habits ou à la peau.**

 Défoliateur du chêne

LES BONS GESTES SANTÉ

- **Ne pas manipuler les chenilles et les nids**
- **Ne pas balayer une procession de chenilles** afin d'éviter de créer un nuage de poils urticants
- **Porter des vêtements couvrants** si fréquentation des zones infectées
- **Eviter de se frotter les yeux** en cas d'exposition
- En cas de doute ou en cas de contact : **prendre une douche, changer de vêtements et les laver au dessus de 60°C.** Consulter un professionnel de santé en cas de douleurs persistantes.
- **Ne pas faire sécher le linge à l'extérieur** par grand vent.

A
S
O
N
D



© Observatoire des ambróisies

RECONNAISSANCE

Tête de couleur **brune foncée**

Corps de couleur **brun clair au niveau du flanc et des plaques rouge-brun sur le dessus**

Très velue et couvert de **poils urticants gris argentés**

Jusqu'à 5 cm de longueur en fin de développement

Nid en forme de **cocon accolé au tronc d'arbre** ou suspendu sous une branche



RISQUES DE CONFUSION

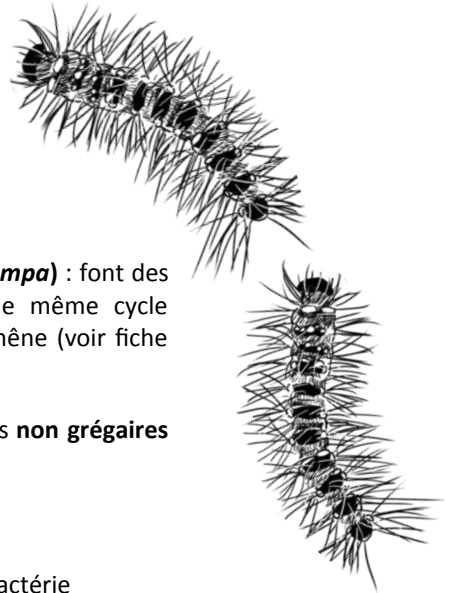


Processionnaire du pin (*Thaumetopoea pityocampa*) : font des dégâts sur le pin et le cèdre et n'ont pas le même cycle biologique que la chenille processionnaire du chêne (voir fiche sur la processionnaire du pin)

Bombyx disparate (*Lymantria dispar*) : Chenilles **non grégaires** velues avec des **tâches rouges et bleues**.

RECOMMANDATIONS DE GESTION

- Faire appliquer un **insecticide biologique** (bactérie *Bacillus thuringiensis*) en **avril/mai** (premiers stades larvaires), ou un **traitement chimique** (en cas de rattrapage) en mai/juin
- Mettre en place des **mesures de détection** de la présence des papillons processionnaires à l'aide de **pièges à phéromone (juillet à septembre)**
- En cas de détection de mâles dans les pièges, procéder à une lutte curative en privilégiant la **lutte mécanique** : destruction des nids (par brûlage en mai/juin), pièges à chenilles (colliers autour des troncs), et/ou la **lutte biologique** en favorisant l'implantation de nichoirs pour les oiseaux, abris pour les chauves-souris, prédateurs naturels des chenilles



© Mariolou



© L.-M. Nagelsisen (DGAL)

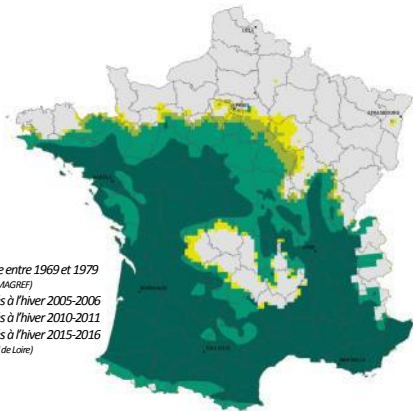
PROCESSIONNAIRE DU PIN

Thaumetopoea pityocampa (Notodontidae)

ORIGINE : espèce native méditerranéenne

EXPANSION : remonte vers le nord grâce au changement climatique (augmentation des températures hivernales)

HABITAT HÔTE : toutes les espèces de pin, notamment le Pin noir mais aussi les cèdres



Source : © Inra, URZF

*Evolution de l'aire de distribution de la
Processionnaire du pin en France*

NUISANCES



Poils contenant une **toxine urticante et allergisante** (irritation cutanée et oculaire). Dispersion des poils au gré du vent lorsque la chenille est agressée. Les **poils possèdent des crochets qui peuvent s'accrocher aux habits ou à la peau.**



Ravageur forestier un des plus importants en France.

LES BONS GESTES SANTÉ

- **Ne pas manipuler les chenilles et les nids**
- **Ne pas balayer une procession de chenilles** afin d'éviter de créer un nuage de poils urticants
- **Porter des vêtements couvrants** si fréquentation des zones à proximité des pins infestés
- **Eviter de se frotter les yeux** en cas d'exposition
- En cas de doute ou en cas de contact : **prendre une douche, changer de vêtements et les laver au-dessus de 60°C**
- **Ne pas faire sécher le linge à l'extérieur** près des pins par grand vent.



Nid © O. Bertel (Inra)



© C. Robinet (Inra, URZF)

J

F

M

A

M

J

J

A

S

O

N

D



© C. Robinet (Inra, URZF)

RECONNAISSANCE

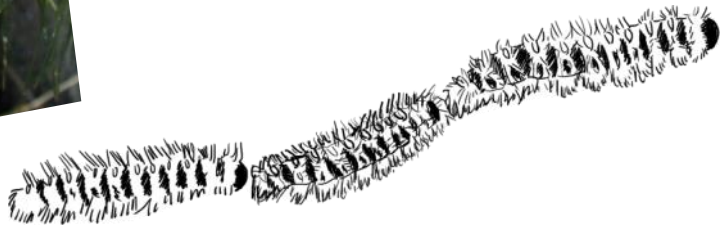
Tête noire

Corps de couleur foncée avec de nombreuses touffes de poils brun-orangé et miroirs dorsaux

Très velue et couvert de **poils urticants**

Jusqu'à 40 mm de longueur

Nid en forme de bourse de soie, aux **extrémités**



© Mariolou

RISQUES DE CONFUSION



Processionnaire d'été (*Thaumetopoea pinivora*) : assez rare en France. Passe tout l'hiver au stade œufs alors que la processionnaire du pin (*Thaumetopoea pityocampa*) a une évolution larvaire durant l'hiver et entre en procession dès le début de l'année.

Bombyx disparate (*Lymantria dispar*) : Chenilles non grégaires velues avec des taches rouges et bleues.

RECOMMANDATIONS DE GESTION

- Mettre en place des **mesures de détection** de la présence des processionnaires à l'aide de **pièges à phéromone** en été (de juin à septembre)
- En cas de détection de nids ou de mâles dans les pièges, **procéder à la destruction des nids** et au **piégeage des chenilles** avec l'aide d'un professionnel
- **Applications d'insecticides microbiologiques** à partir du sol préconisées en complément



Ponte des œufs. © G. Démolin (Inra)

FRELON ASIATIQUE

Vespa velutina (Vespidae) *

*Espèce exotique

ORIGINE : Asie (Chine)

INTRODUCTION : arrivé en 2004 en France avec des marchandises

HABITAT : les nids se retrouvent dans les habitations, haies, mobilier urbain, etc. mais aussi au niveau des arbres à plusieurs mètres de hauteur.



Source : © NPN MNHN

NUISANCES



L'approche du nid (< 5 m), entraîne une agressivité avec des attaques pouvant être collectives et virulentes. Le danger est réel dès lorsque le nid est relativement bas (arbuste, haie, broussaille, ...), lors d'opérations de taillage, d'élagage, de débroussaillage ou dans les vergers.

Piqûre douloureuse provoquant un gonflement de la zone atteinte. Au niveau de la bouche ou de la gorge, le gonflement peut provoquer un étouffement. Le venin n'est pas plus dangereux que celui du frelon européen mais les **personnes allergiques doivent être prudentes**, comme en présence de guêpes et d'abeilles.



Prédateur d'insectes dont les **abeilles domestiques**.

LES BONS GESTES SANTÉ

- **Se tenir à distance des nids** (au moins 5 mètres) afin que les frelons ne se sentent pas menacés
- **Ne pas faire trop de bruit** à proximité du nid.
- En cas de piqûre, **ôter le dard et appliquer un désinfectant local**. En cas de piqure à la main, enlever rapidement bagues et bracelets. Si la douleur persiste, si la zone atteinte s'étend ou en cas de réaction allergique, appeler **les urgences (15)** ou **consulter un médecin**.



© FREDON Rhône-Alpes



© C. MOUËT

J

F

M

A

M

J

J

A

S

O

N

D

RECONNAISSANCE

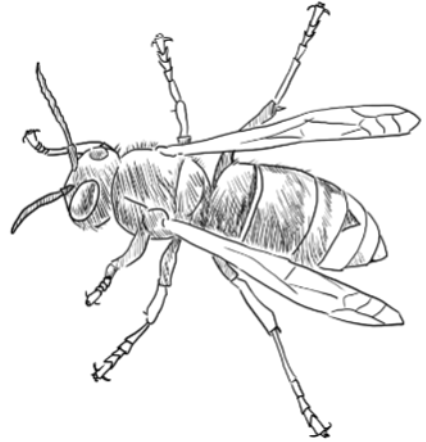
Taille allant de **23 à 30 mm** de longueur pour les ouvrières et
Jusqu'à **35 mm** de longueur pour les reines.

Abdomen noir avec une large **bande orangée**

Tête noire et visage orangé

Extrémité des **pattes jaune**

Thorax noir



© Mariolou

RISQUES DE CONFUSION

Frelon européen (*Vespa crabro*) : espèce autochtone à abdomen jaune clair avec des bandes noires. La tête est jaune de face et ses pattes marrons. Il est plus imposant et peut mesurer jusqu'à 35 mm pour les fondatrices et 40 mm pour la reine.

RECOMMANDATIONS DE GESTION

- Mettre en place une **surveillance accrue** près des lieux propices à l'implantation des nids (lieux où il y a de l'eau à proximité : étang/lac, ou dans les arbres en hauteur) dès le mois de février (période de construction du nid)
- Mettre en place des **pièges sélectifs** au printemps et à l'automne
- Si découverte d'un nid identifié, procéder à sa **destruction en ayant recours à une société de désinsectisation suivant des protocoles évitant des dispersions**



© FREDON Rhône-Alpes

© POLLENIZ

RAGONDIN ET RAT MUSQUÉ

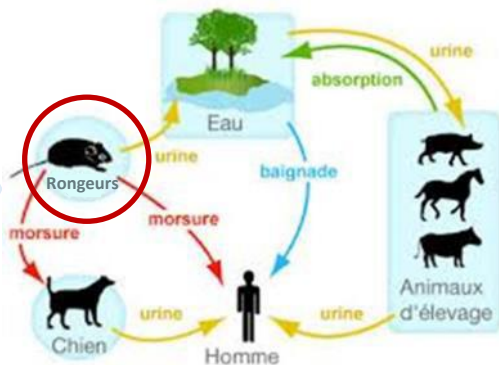
(*Myocastor coypus* et *Ondatra zibethicus*) *

*Espèces exotiques

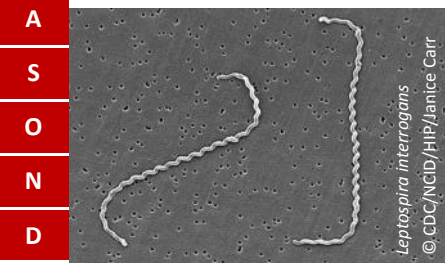
ORIGINE : Amérique

INTRODUCTION : espèces importées pour leurs fourrures

HABITAT : milieux aquatiques d'eau douce



Rat musqué — © POLLENIZ



Leptospira interrogans © CDC/NCID/HP/Janice Carr

NUISANCES

- ⊕ Peuvent être infectés par **plusieurs agents pathogènes transmissibles** à l'Homme via les **muqueuses et les plaies** (leptospirose, toxoplasmose et échinococcose alvéolaire) et aux **animaux d'élevage** (leptospirose, grande douve du foie, etc.)
- ⊕ **Dégradation des berges** et des ouvrages d'art
- ⊕ **Dégâts aux cultures** et à l'environnement

LES BONS GESTES SANTÉ

- **Vérifier l'absence de plaies** en cas d'activités en lien avec les milieux aquatiques et **éviter de boire "la tasse"**.
- Pour les professionnels en lien avec les milieux infestés, **se vacciner contre la leptospirose** (efficace uniquement contre un seul serovar de la bactérie) et **porter des équipements de protection** (gants, bottes, cuissardes, etc.).
- **Consulter un médecin** si apparition de symptômes (fièvre élevée d'apparition brutale, douleurs musculaires, articulaires, abdominales, maux de têtes) **après une activité en eau douce**.



RECONNAISSANCE

Rat musqué :

Taille : corps de 30 –40 cm et queue de 20-25 cm

Queue aplatie

Couleur : foncée sur le dos (brun à presque noir) et plus claire sur le ventre (brun-gris). La couleur peut légèrement varier avec l'âge.



© Mariolou



Ragondin :

Taille plus grande que le Rat musqué : corps de 40–60 cm et queue de 25- 45 cm

Queue cylindrique

Incisives de couleur **orangée** très visibles

RISQUES DE CONFUSION



Castor d'Europe (*Castor fiber*) : large queue plate.
Attention, ce dernier est une espèce protégée.

RECOMMANDATIONS DE GESTION

- Mettre en place un **plan de lutte collectif**, à l'échelle de plusieurs communes.
- **Mettre en garde les publics cibles** : agriculteurs, éleveurs, chasseurs, piégeurs, agents d'entretien de stations lagunaires, agents de voirie et de BTP, kayakistes, pêcheurs d'eau douce, baigneurs dans les sites de baignade publics, amoureux de la nature, etc.
- Utiliser les différentes **méthodes de lutte autorisées** : piégeage, tir au fusil, tir à l'arc.



LISTE DES ORGANISMES DE RÉFÉRENCES

MINISTÈRES DE RÉFÉRENCE :

- ⇒ Ministère des Solidarités et de la Santé - DGS : www.solidarites-sante.gouv.fr
- ⇒ Ministère de la Transition écologique et solidaire—DGALN : www.ecologique-solidaire.gouv.fr
- ⇒ Ministère de l'Agriculture et de l'Alimentation - DGAL : www.agriculture.gouv.fr

PRODUCTION DE CONNAISSANCES ET EXPERTISE :

- ⇒ Agence nationale de sécurité sanitaire de l'alimentation, de l'environnement et du travail : www.anses.fr
- ⇒ Institut national de recherche agronomique : www.inra.fr
- ⇒ Observatoire des ambroisies : www.ambroisie.info
- ⇒ FREDON : www.fredons-fgdons.fr
- ⇒ Muséum national d'histoire naturelle : www.mnhn.fr
- ⇒ Conservatoires botaniques nationaux : www.fcbn.fr
- ⇒ Réseau national de surveillance aérobiologique : www.pollens.fr
- ⇒ Associations agréées surveillance qualité de l'air : www.lcsqa.org/aasqa
- ⇒ Centre d'études et d'expertise sur les risques, l'environnement, la mobilité et l'aménagement : www.cerema.fr
- ⇒ Instituts techniques agricoles : www.acta.asso.fr
- ⇒ Chambres d'agricultures : www.chambres-agriculture.fr

SURVEILLANCE DE LA SANTÉ DES POPULATIONS :

- ⇒ Agences régionales de santé : www.ars.sante.fr
- ⇒ Santé publique France : www.santepubliquefrance.fr

Informez-vous sur l'ambroisie : www.ambroisie.info

L'objet de ce guide est de fournir aux collectivités et aux professionnels de santé un moyen facile de découvrir quelles espèces envahissantes peuvent représenter un danger pour la santé humaine et des informations pratiques sur la conduite à tenir face à différentes situations d'invasion.



observatoire.ambroisie@fredon-france.org

+33 (0)1 53 83 71 75 ou +33 (0)7 68 999 350

Suivez nous sur :

